

- ร่าง -



สถาบันงานสถิติแห่งชาติ  
กระทรวงดิจิทัลเพื่อเศรษฐกิจและสังคม



2566

# แผนกำหนดความรับผิดชอบ ด้านเศรษฐกิจ (TIER 1)

จัดทำโดย คณะอนุกรรมการสถิติด้านเศรษฐกิจ

9/27

ร่าง

แผนกำหนดความรับผิดชอบ  
ด้านเศรษฐกิจ  
(Tier 1)  
ปีงบประมาณ 2566

จัดทำโดย  
คณะอนุกรรมการสถิติด้านเศรษฐกิจ

หน่วยงานเจ้าของเรื่อง กองบริหารจัดการระบบสถิติ  
สำนักงานสถิติแห่งชาติ  
โทรศัพท์ 0 2141 7443  
โทรสาร 0 2143 8121  
ไปรษณีย์อิเล็กทรอนิกส์ costats.nso@gmail.com

หน่วยงานที่เผยแพร่ กองสถิติพยากรณ์  
สำนักงานสถิติแห่งชาติ  
ศูนย์ราชการเฉลิมพระเกียรติ 80 พรรษา อาคารรัฐประศาสนภักดี ชั้น 2  
ถนนแจ้งวัฒนะ เขตหลักสี่ กรุงเทพฯ 10120  
โทรศัพท์ 0 2142 1234  
โทรสาร 0 2143 8133  
ไปรษณีย์อิเล็กทรอนิกส์ services@nso.go.th

9  
9

## คำนำ

“สถิติ” เป็นข้อมูลเกิดจากการจัดเก็บหรือบันทึกข้อมูลที่อยู่รอบตัวเราให้อยู่ในรูปข้อความหรือตัวเลขและนำมาประมวลผลเพื่อใช้ในการวัด ประเมินค่า หรือใช้สถิติเป็นเกณฑ์มาตรฐานสำหรับเปรียบเทียบการเปลี่ยนแปลงของอดีตและปัจจุบัน ไปจนถึงใช้คาดการณ์ในอนาคต ทำให้สถิติมีความสำคัญต่อทุกระดับ ตั้งแต่ระดับบุคคลเพื่อตัดสินใจในชีวิตประจำวัน ระดับครัวเรือน ระดับองค์กร ไปจนถึงระดับประเทศ เพื่อใช้วางแผน ติดตาม ประเมินผล วิเคราะห์ปัญหาอุปสรรคเพื่อหาแนวทางแก้ไขหรือตัดสินใจได้อย่างถูกต้อง ยังมีการใช้หลักฐานหรือข้อมูลทางวิทยาศาสตร์เป็นตัวนำในการขับเคลื่อนเพื่อใช้กำหนดทิศทาง ตัดสินใจดำเนินนโยบาย เพื่อพัฒนาคุณภาพชีวิตของประชาชนในประเทศ ทำให้ทุกประเทศให้ความสำคัญกับข้อมูลสถิติและการจัดการระบบสถิติตามความพร้อมและความเหมาะสม

สสช. ได้ดำเนินการจัดการบริหารจัดการระบบสถิติ โดยจัดทำแผนแม่บทเกี่ยวกับการดำเนินงานทางสถิติของรัฐบาลหรือที่เรียกว่า “แผนแม่บทระบบสถิติประเทศไทย” ตามที่ได้กำหนดไว้ในพระราชบัญญัติสถิติ พ.ศ. 2550 เพื่อกำหนดทิศทางการพัฒนาระบบสถิติของประเทศและขับเคลื่อนการพัฒนาสถิติร่วมกับหน่วยงานภาครัฐให้ประเทศมีสถิติที่สำคัญหรือที่เรียกว่า “สถิติทางการ” (Official Statistics) ที่มีคุณภาพและเพียงพอในการวางแผน ติดตามและประเมินผลการพัฒนาประเทศ และกำหนดมาตรฐานเพื่อใช้เป็นแนวทางของการผลิตสถิติของหน่วยงานให้สามารถใช้ข้อมูลร่วมกันได้แม้จะผลิตจากต่างหน่วยงานต่างช่วงเวลา มีความถูกต้องตามหลักวิชาการและสอดคล้องกับมาตรฐานสากล ดำเนินการผ่านกลไกคณะกรรมการสถิติด้านสังคม ด้านเศรษฐกิจ และด้านทรัพยากรธรรมชาติและสิ่งแวดล้อม รวมทั้งหน่วยงานที่เกี่ยวข้อง ได้มีการประชุมหารืออย่างเป็นระบบ เริ่มตั้งแต่กระบวนการคัดเลือกประเด็นที่สำคัญของแต่ละด้าน ที่จะดำเนินการในแต่ละปี พิจารณาคัดเลือกตัวชี้วัด คัดเลือกสถิติทางการ (Official Statistics: OS) และแผนกำหนดความรับผิดชอบ เพื่อให้เกิดการพัฒนาสถิติทางการ

โดยแผนกำหนดความรับผิดชอบสถิติด้านเศรษฐกิจ ฉบับนี้ เป็นการกำหนดหน่วยงานรับผิดชอบสถิติทางการด้านเศรษฐกิจที่ดำเนินการในปีงบประมาณ พ.ศ. 2566 ประกอบด้วย ประเด็นแรงงาน (ด้านเศรษฐกิจ) ประเด็นการเกษตร และประเด็นโลจิสติกส์ (ภาคการเกษตร) เฉพาะสถิติทางการที่มีหน่วยงานรับผิดชอบและมีข้อมูลพร้อมเผยแพร่ เพื่อให้หน่วยงานนำข้อมูลสถิติทางการเข้าสู่ระบบบัญชีข้อมูลหน่วยงาน (Agency Data Catalog) และลงทะเบียนในระบบบัญชีข้อมูลภาครัฐ (Government Data Catalog: GD Catalog) เพื่อแบ่งปัน แลกเปลี่ยนข้อมูลสถิติทางการกับหน่วยงานอื่น ๆ ต่อไป

คณะอนุกรรมการสถิติด้านเศรษฐกิจ

9/27

## สารบัญ

	หน้า
บทที่ 1 บทนำ	1
1.1 หลักการและเหตุผล	1
1.2 วัตถุประสงค์การจัดทำแผนกำหนดความรับผิดชอบ	4
บทที่ 2 ยุทธศาสตร์ชาติ นโยบาย และแผนที่เกี่ยวข้อง	5
2.1 ยุทธศาสตร์ชาติ นโยบาย และแผนการพัฒนาประเทศ	5
2.2 ยุทธศาสตร์ชาติ นโยบาย และแผนที่เกี่ยวข้องกับการพัฒนาประเทศด้านเศรษฐกิจ	10
2.3 ประเด็นสำคัญด้านเศรษฐกิจ	12
บทที่ 3 แผนกำหนดความรับผิดชอบ	13
3.1 ผลการดำเนินงานการพัฒนาสถิติทางการ ปีงบประมาณ พ.ศ. 2565	13
3.2 ผลการดำเนินงานการพัฒนาสถิติทางการ ปีงบประมาณ พ.ศ. 2566	14
3.2.1 บัญชีสถิติทางการประเด็นแรงงาน (ด้านเศรษฐกิจ)	15
3.2.2 บัญชีสถิติทางการประเด็นการเกษตร	24
3.2.3 บัญชีสถิติทางการประเด็นโลจิสติกส์ (ภาคการเกษตร)	43
3.3 แผนการดำเนินการต่อไป	55
ภาคผนวก	57
ภาคผนวก ก อภิธานศัพท์	59
ภาคผนวก ข คำสั่งแต่งตั้งคณะกรรมการสถิติ	63



9  
9

## สารบัญภาพ

	หน้า
ภาพ 1 กรอบแนวคิดการพัฒนาสถิติทางการ “Demand-Driven” ของ PARIS21	4
ภาพ 2 เป้าหมายการพัฒนาที่ยั่งยืน	8
ภาพ 3 ความเชื่อมโยงของยุทธศาสตร์ชาติ นโยบาย และแผนที่เกี่ยวข้อง กับการพัฒนาประเทศด้านเศรษฐกิจ	11
ภาพ 4 การกำหนดบัญชีสถิติทางการ	13

9  
9

## สารบัญตาราง

	หน้า
ตาราง 1 สรุปสถานะข้อมูลการพัฒนาสถิติทางการด้านเศรษฐกิจ ปีงบประมาณ พ.ศ. 2565	14
ตาราง 2 บัญชีสถิติทางการประเดินแรงงาน (ด้านเศรษฐกิจ)	15
ตาราง 3 บัญชีสถิติทางการประเดินการเกษตร	24
ตาราง 4 บัญชีสถิติทางการประเดินโลจิสติกส์ (ภาคการเกษตร)	43

9/27

# บทที่ 1

## บทนำ

### 1.1 หลักการและเหตุผล

การวิเคราะห์สถานะด้าน สังคม เศรษฐกิจ ทรัพยากรธรรมชาติและสิ่งแวดล้อมของประเทศ รวมถึงการกำหนดนโยบายให้ถูกทิศทาง และการติดตามประเมินผลการดำเนินงานได้อย่างมีประสิทธิภาพนั้น จำเป็นอย่างยิ่งที่จะต้องอาศัยสถิติและเครื่องชี้วัดที่รวดเร็ว ทันเหตุการณ์ ที่สามารถสะท้อนกิจกรรมทางเศรษฐกิจและผลกระทบในหลายมิติ กอปรกับเทคโนโลยีที่เปลี่ยนแปลงไปอย่างรวดเร็วยิ่งทำให้หน่วยงานผู้จัดทำสถิติต้องวิเคราะห์แนวโน้ม ความต้องการ ความเพียงพอ และประเมินความสมบูรณ์ของข้อมูลสถิติ หรือเครื่องชี้วัดที่ผลิตขึ้นอยู่เสมอ เพื่อให้มั่นใจว่าสามารถตอบสนองความต้องการของผู้ใช้ข้อมูลได้อย่างดี

สถิติ<sup>1</sup> คือ **ข้อความหรือตัวเลขที่แสดงผลที่ประมวลจากข้อมูลที่เก็บรวบรวมได้** ซึ่งมีบทบาทและความสำคัญอย่างยิ่งสำหรับระบบบริหารราชการและการขับเคลื่อนการพัฒนาประเทศ รัฐบาลจำเป็นต้องมีสถิติด้านต่าง ๆ เพื่อใช้ประกอบการกำหนดนโยบายและยุทธศาสตร์ วางแผน และติดตามความก้าวหน้า “สถิติ” จึงเป็นวัตถุดิบสำคัญในการตัดสินใจในเรื่องต่าง ๆ ได้อย่างมีประสิทธิภาพ ชัดเจน มีหลักฐานเชิงประจักษ์ (Evidence-Based) รวมทั้งการขับเคลื่อนการดำเนินงาน การติดตาม และการประเมินผลแผนที่กำหนดไว้ในทุกระดับ ดังนั้น แต่ละประเทศจึงให้ความสำคัญกับการพัฒนาระบบสถิติของตนเองให้สามารถผลิตสถิติทางการ (Official Statistics: OS)<sup>2</sup> ที่มีคุณภาพ กล่าวคือ มีคุณลักษณะ “ที่เหมาะสมต่อการใช้งาน (Fitness for Use)” และเกี่ยวข้องในหลายมิติ เช่น ความตรงกับความต้องการของผู้ใช้ ความถูกต้องแม่นยำ ความทันเวลา การเข้าถึงได้ง่าย และการเปรียบเทียบกันได้ เพราะหากสถิติทางการของประเทศที่มีอยู่ขาดซึ่งคุณสมบัติเหล่านี้แล้ว การกำหนดนโยบายที่ดีและการติดตามประเมินผลที่มีประสิทธิภาพจะไม่สามารถเกิดขึ้นได้ รวมถึงความสามารถในการแข่งขันของภาคธุรกิจและการตัดสินใจบนพื้นฐานที่ดีของประชาชนในด้านอื่น ๆ ด้วยเช่นกัน

ด้วยระบบสถิติประเทศไทยเป็นระบบสถิติแบบกระจายงาน กล่าวคือ หน่วยงานภาครัฐต่างมีระบบจัดเก็บข้อมูลของหน่วยงานเอง โดยข้อมูลเหล่านี้อาจเป็นข้อมูลที่ได้จากการบริหารงานงานทะเบียน การสำรวจจากความต้องการเฉพาะของหน่วยงาน และนำมาประมวลเป็นสถิติสารสนเทศตามความต้องการของหน่วยงานเป็นหลัก ซึ่งการดำเนินงานดังกล่าวมีข้อดีคือ ทำให้หน่วยงานมีข้อมูลใช้เพื่อการตัดสินใจตามภารกิจของหน่วยงานได้ตรงความต้องการ สะดวก และรวดเร็ว แต่ในขณะเดียวกันทำให้เกิดปัญหาความซ้ำซ้อนของข้อมูล ข้อมูลยังไม่มีการตรวจสอบคุณภาพ และไม่มีการใช้มาตรฐานทางสถิติเดียวกัน ก่อให้เกิดความสับสนต่อผู้ใช้ข้อมูล ซึ่งสำนักงานสถิติแห่งชาติ มีภารกิจที่สำคัญเกี่ยวกับการบริหารจัดการระบบสถิติของประเทศตามที่กำหนดไว้ในพระราชบัญญัติสถิติ พ.ศ. 2550 โดยกำหนดให้สำนักงานสถิติแห่งชาติจัดทำแผนแม่บทเกี่ยวกับ

<sup>1</sup>พระราชบัญญัติสถิติ พ.ศ. 2550, ราชกิจจานุเบกษา 124, 53 ก (12 กันยายน 2550): 22.

<sup>2</sup>สถิติทางการ (Official Statistics) ข้อความหรือตัวเลขที่เป็นตัวแทนแสดงถึงคุณลักษณะของสิ่งต่าง ๆ ในประเทศ ที่ประมวลตามความเป็นจริงจากข้อมูลที่เก็บรวบรวมได้ตามหลักวิชาการทางสถิติและเป็นสถิติที่มีความสำคัญต่อการใช้ในการกำหนดนโยบายเพื่อการพัฒนาประเทศ (สำนักงานสถิติแห่งชาติ, แผนแม่บทระบบสถิติประเทศไทย พ.ศ. 2554 – 2558 (กรุงเทพฯ : สำนักงานสถิติแห่งชาติ, 2555): หน้า 6.)

การดำเนินงานทางสถิติของรัฐ ประสานงานและหารือร่วมกับหน่วยงานเพื่อจัดทำแผนกำหนดความรับผิดชอบในการดำเนินงานทางสถิติตามแผนแม่บท โดยประสานกับหน่วยงานที่เกี่ยวข้องและจัดทำให้สอดคล้องกับนโยบายและแผนการพัฒนาประเทศ เพื่อให้ได้มาซึ่งฐานข้อมูลสถิติที่สำคัญและเป็นปัจจุบันของประเทศ

แผนแม่บทระบบสถิติประเทศไทย ได้ขับเคลื่อนผ่านกลไกคณะอนุกรรมการสถิติ 3 คณะ (ด้านสังคม ด้านเศรษฐกิจ และด้านทรัพยากรธรรมชาติและสิ่งแวดล้อม) โดยมีหน้าที่และอำนาจคือ พิจารณาคัดเลือกสถิติทางการและจัดทำแผนกำหนดความรับผิดชอบในการดำเนินงานทางสถิติเสนอต่อคณะกรรมการสถิติประเทศไทย เพื่อนำเสนอคณะรัฐมนตรี และติดตามผลการพัฒนาสถิติทางการให้มีคุณภาพและสอดคล้องตามมาตรฐานสถิติ รวมถึงประสานการบูรณาการ แลกเปลี่ยน และเผยแพร่สถิติทางการ รวมทั้งการนำไปใช้ประโยชน์ต่อไป ซึ่งสถิติทางการเป็นตัวแทนบ่งบอกสถานการณ์ในด้านต่าง ๆ โดยแผนกำหนดความรับผิดชอบ จะกำหนดหน่วยงานรับผิดชอบในการผลิตสถิติทางการเพื่อจัดทำแนวทางการพัฒนาข้อมูลสถิติให้ได้มาตรฐาน ถูกต้องตามหลักวิชาการ และสอดคล้องกับหลักมาตรฐานสากล อันจะส่งผลให้ข้อมูลสถิติและสารสนเทศมีคุณภาพ สำหรับใช้ในการบริหาร วางแผน กำหนดนโยบายเพื่อพัฒนาประเทศ ทั้งด้านสังคม ด้านเศรษฐกิจ และด้านทรัพยากรธรรมชาติและสิ่งแวดล้อม อันเป็นจุดเริ่มต้นของความร่วมมือและการประสานงานในการผลักดันให้ข้อมูลสถิติเป็นฐานสำคัญของการพัฒนาประเทศ

การพัฒนาประเทศอย่างยั่งยืนตามที่กำหนดไว้ในยุทธศาสตร์ชาติ (พ.ศ. 2561 – 2580) แผนแม่บทภายใต้ยุทธศาสตร์ชาติ (พ.ศ. 2566-2580) (ฉบับแก้ไขเพิ่มเติม) แผนพัฒนาเศรษฐกิจและสังคมแห่งชาติ ฉบับที่ 13 พ.ศ. 2566 – 2570 ที่มุ่งหมายในการเร่งเพิ่มศักยภาพของประเทศ เพื่อรับมือกับความเสี่ยงที่อาจส่งผลกระทบต่อฐานแรงและเสริมสร้างความสามารถในการสร้างสรรค์ประโยชน์จากโอกาสที่เกิดขึ้นได้อย่างเหมาะสมและทันทั่วถึง ตามวัตถุประสงค์ที่กำหนดไว้คือ พลิกโฉมประเทศสู่ “สังคมก้าวหน้า เศรษฐกิจสร้างมูลค่าอย่างยั่งยืน”<sup>3</sup> ซึ่งจากร่างแผนแม่บทระบบสถิติประเทศไทย ฉบับที่ 3 ได้กำหนดพื้นฐานหลักการและแนวคิดการจัดทำสถิติที่ตอบโจทย์ความต้องการ (Demand-Driven) ตามกรอบนโยบายและยุทธศาสตร์การพัฒนาประเทศ ตามแผนระดับที่ 1 ระดับที่ 2 และระดับที่ 3 (แผนบูรณาการ) และตัวชี้วัดระดับนานาชาติ เพื่อให้ประเทศมีข้อมูลสถิติที่เพียงพอและมีระบบสถิติที่มีความน่าเชื่อถือ สามารถสนับสนุนการวางแผน การติดตาม และการประเมินผลแผนยุทธศาสตร์ที่สำคัญของประเทศ ได้แก่

- ยุทธศาสตร์ชาติ (พ.ศ. 2561 – 2580)
- แผนแม่บทภายใต้ยุทธศาสตร์ชาติ (พ.ศ. 2566-2580) (ฉบับแก้ไขเพิ่มเติม)
- แผนพัฒนาเศรษฐกิจและสังคมแห่งชาติ ฉบับที่ 13 พ.ศ. 2566 – 2570
- เป้าหมายการพัฒนาที่ยั่งยืน (Sustainable Development Goals: SDGs)

การได้มาซึ่งบัญชีสถิติทางการ (Official Statistics: OS) ที่ตรงกับความต้องการใช้และตอบประเด็นยุทธศาสตร์การพัฒนาประเทศ สอดคล้องกับแนวทางการพัฒนาระบบสถิติในระดับสากลขององค์การความร่วมมือทางสถิติเพื่อการพัฒนาในศตวรรษที่ 21 (The Partnership in

<sup>3</sup> สำนักงานสภาพัฒนาการเศรษฐกิจและสังคมแห่งชาติ, แผนพัฒนาเศรษฐกิจและสังคมแห่งชาติ ฉบับที่ 13 พ.ศ. 2566 – 2570 [ออนไลน์], 2565, แหล่งที่มา: <http://nsdc.nesdc.go.th/wp-content/uploads/2022/11/plan13-rkt-011165.pdf>

Statistics for Development in the 21<sup>st</sup> Century: PARIS21)<sup>4</sup> ที่ต้องการผลิตสถิติทางการที่มีคุณภาพบนพื้นฐานของความต้องการใช้อย่างแท้จริง เพื่อนำมาสู่กรอบการดำเนินนโยบายที่ชัดเจนมีหลักฐานเชิงประจักษ์ (Evidence-Based Policy) ทั้งนี้ในการวิเคราะห์สถานการณ์ของประเทศ การกำหนดนโยบายให้ถูกต้องทิศทาง และการติดตามประเมินผลการดำเนินงานได้อย่างมีประสิทธิภาพนั้น จำเป็นอย่างยิ่งที่ต้องอาศัยสถิติและเครื่องชี้วัดที่รวดเร็ว ทันเหตุการณ์ สะท้อนผลกระทบในหลายมิติ

เนื่องจากความต้องการใช้ข้อมูลสถิติที่ตอบสนองยุทธศาสตร์การพัฒนาประเทศมีมาก คณะอนุกรรมการสถิติด้านเศรษฐกิจ จึงจำเป็นต้องคัดเลือกประเด็นยุทธศาสตร์การพัฒนาประเทศที่สำคัญ ที่จะดำเนินการในปีงบประมาณ พ.ศ. 2566 โดยใช้เกณฑ์การคัดเลือก ดังนี้ 1) เป็นนโยบาย/ยุทธศาสตร์การพัฒนาประเทศที่ต้องเร่งดำเนินการ 2) เป็นการดำเนินการตามกฎหมาย มติคณะรัฐมนตรี พระราชบัญญัติ และข้อสั่งการ และ 3) สามารถดำเนินการให้เห็นผล ภายในปีงบประมาณ 2566 ทั้งนี้ เมื่อได้บัญชีสถิติทางการที่ผ่านกลไกพิจารณาคัดเลือกเรียบร้อยแล้ว จะมีการจัดกลุ่มสถิติทางการตามแนวคิดการจัดสถานะข้อมูล Tier ที่สอดคล้องกับ SDGs โดยการนำสถิติทางการมาจัดกลุ่มเพื่อปรับให้เข้ากับบริบทของประเทศไทย แบ่งเป็น 3 Tier ดังนี้

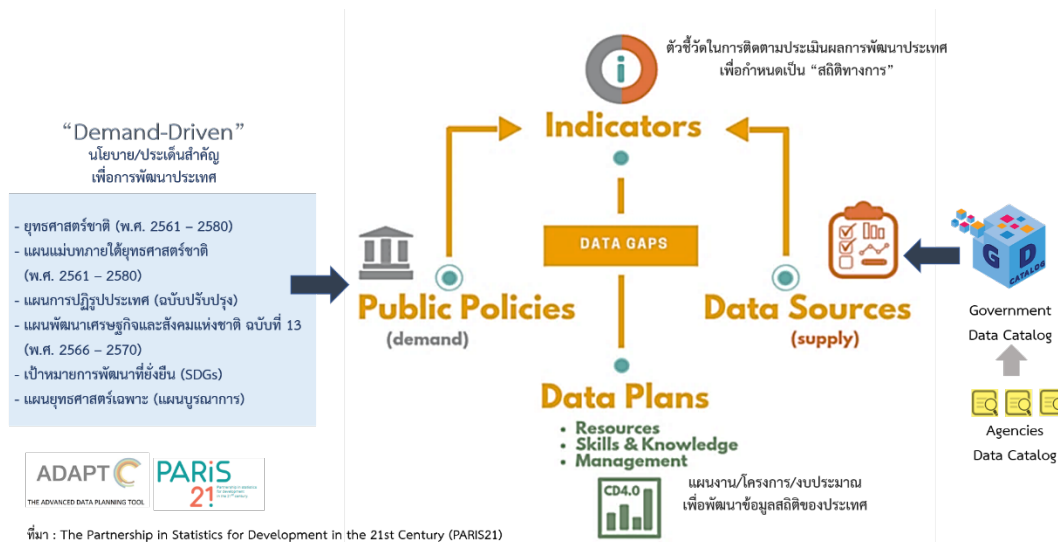
- Tier 1 คือ สถิติทางการที่มีคำนิยามและวิธีการผลิต มีข้อมูลพร้อมเผยแพร่และมีหน่วยงานรับผิดชอบ
- Tier 2 คือ สถิติทางการที่มีคำนิยามและวิธีการผลิต แต่ยังไม่พร้อมเผยแพร่
- Tier 3 คือ สถิติทางการที่ไม่มีคำนิยามและวิธีการผลิต ไม่มีข้อมูล และไม่มีหน่วยงานรับผิดชอบ

แผนกำหนดความรับผิดชอบสถิติด้านเศรษฐกิจฉบับนี้ ดำเนินการเฉพาะในส่วนสถิติทางการที่มีคำนิยามและวิธีการผลิต มีข้อมูลพร้อมเผยแพร่และมีหน่วยงานรับผิดชอบ (Tier 1) เท่านั้น เนื่องจากต้องการให้ผู้ใช้อ้างอิงข้อมูลสามารถนำข้อมูลที่มีความพร้อมใช้ในการวางแผนนโยบาย แผนการปฏิบัติงาน และติดตามประเมินผลแผนยุทธศาสตร์ของประเทศ แล้วจึงดำเนินการพัฒนาสถิติทางการในส่วนที่ยังไม่มีข้อมูลพร้อมเผยแพร่ตามกรอบแนวคิดการพัฒนาสถิติทางการ “Demand-Driven” ของ PARIS21 ต่อไป

---

<sup>4</sup> PARIS21 จัดตั้งขึ้นเพื่อวัตถุประสงค์ในการพัฒนาวัฒนธรรมการใช้ข้อมูลในการกำหนดและดำเนินนโยบายของรัฐ โดยส่งเสริมให้ประเทศที่มีรายได้ต่ำและปานกลางจัดทำยุทธศาสตร์การพัฒนาข้อมูลสถิติของประเทศ





ภาพ 1 กรอบแนวคิดการพัฒนาสถิติทางการ “Demand-Driven” ของ PARIS21<sup>5</sup>

## 1.2 วัตถุประสงค์การจัดทำแผนกำหนดความรับผิดชอบ

1.2.1 เพื่อศึกษาและวิเคราะห์ความต้องการใช้ข้อมูลสถิติที่ต้องใช้ในการติดตามและประเมินผล นโยบายและยุทธศาสตร์การพัฒนาประเทศ ตามแผนระดับที่ 1 แผนระดับที่ 2 และแผนระดับที่ 3 (แผนบูรณาการ) ประกอบด้วย ยุทธศาสตร์ชาติ (พ.ศ. 2561 - 2580) แผนแม่บทภายใต้ยุทธศาสตร์ชาติ (พ.ศ. 2566-2580) (ฉบับแก้ไขเพิ่มเติม) แผนพัฒนาเศรษฐกิจและสังคมแห่งชาติ ฉบับที่ 13 พ.ศ. 2566 - 2570 และเป้าหมายการพัฒนาที่ยั่งยืน (Sustainable Development Goals: SDGs)

1.2.2 เพื่อจัดทำร่างบัญชีสถิติทางการที่เกี่ยวข้องกับประเด็นยุทธศาสตร์การพัฒนาประเทศที่สอดคล้องกับแผนยุทธศาสตร์และแผนพัฒนาระดับต่าง ๆ ตามที่คณะอนุกรรมการสถิติได้พิจารณาคัดเลือก

1.2.3 จัดทำแผนกำหนดความรับผิดชอบ ซึ่งเป็นแผนที่ระบุหน่วยงานที่มีหน้าที่ในการรับผิดชอบในการจัดทำและพัฒนาข้อมูลสถิติทางการตามร่างบัญชีสถิติทางการ

1.2.4 เพื่อให้หน่วยงานที่มีหน้าที่รับผิดชอบสถิติทางการที่มีข้อมูลพร้อมเผยแพร่และมีหน่วยงานรับผิดชอบ (Tier 1) นำข้อมูลสถิติทางการเข้าสู่ระบบบัญชีข้อมูลหน่วยงาน (Agency Data Catalog) และลงทะเบียนในระบบบัญชีข้อมูลภาครัฐ (Government Data Catalog: GD Catalog) เพื่อแบ่งปัน แลกเปลี่ยนข้อมูลสถิติทางการกับหน่วยงานอื่น ๆ

1.2.5 เพื่อสร้างเครือข่าย การมีส่วนร่วมของหน่วยงานในการผลิตและพัฒนาข้อมูลสถิติทางการและการประยุกต์ใช้ข้อมูลเพื่อการตัดสินใจอย่างมีประสิทธิภาพ

<sup>5</sup> เอกสารประกอบการประชุมเชิงปฏิบัติการเรื่อง สถิติทางการ เพื่อการพัฒนาประเทศ, 2565, 2 ธันวาคม 2565 ณ ห้องพระวิษณุ ชั้น 3 โรงแรมอควิน แกรนด์ คอนเวนชัน กรุงเทพมหานคร.

## บทที่ 2

### ยุทธศาสตร์ชาติ นโยบาย และแผนที่เกี่ยวข้อง

#### 2.1 ยุทธศาสตร์ชาติ นโยบาย และแผนการพัฒนาประเทศ

ตามรัฐธรรมนูญแห่งราชอาณาจักรไทย มาตรา 65 กำหนดให้มีการจัดทำยุทธศาสตร์ชาติ เป็นเป้าหมายการพัฒนาประเทศอย่างยั่งยืนตามหลักธรรมาภิบาล เพื่อใช้เป็นกรอบในการจัดทำแผนต่าง ๆ ให้สอดคล้องและบูรณาการกันเพื่อให้เกิดเป็นพลังผลักดันร่วมกันไปสู่เป้าหมาย ทั้งนี้ ตามมติคณะรัฐมนตรี เมื่อวันที่ 4 ธันวาคม 2560 เห็นชอบการจำแนกแผนออกเป็น 3 ระดับ ประกอบด้วย

- แผนระดับที่ 1 ยุทธศาสตร์ชาติ (พ.ศ. 2561 – 2580)
- แผนระดับที่ 2 แผนพัฒนาเศรษฐกิจและสังคมแห่งชาติ ฉบับที่ 13 พ.ศ. 2566 – 2570  
แผนแม่บทภายใต้ยุทธศาสตร์ชาติ (พ.ศ. 2566-2580) (ฉบับแก้ไขเพิ่มเติม)
- แผนระดับที่ 3 แผนที่จัดทำขึ้นเพื่อสนับสนุนการดำเนินงานของแผนระดับที่ 1 และแผนระดับที่ 2 ให้บรรลุเป้าหมายที่กำหนดไว้ หรือจัดทำขึ้นตามที่กฎหมายกำหนด หรือจัดทำขึ้นตามพันธกรณีหรืออนุสัญญาระหว่างประเทศ เช่น แผนของส่วนราชการและหน่วยงานของรัฐต่าง ๆ แผนบูรณาการ รวมถึงแผนปฏิบัติการทุกระดับ

ดังนั้น ยุทธศาสตร์ชาติ ซึ่งเป็นแผนระดับที่ 1 ทำหน้าที่เป็นกรอบทิศทางการพัฒนาประเทศ ในภาพรวมที่ครอบคลุมการสร้างสมดุลระหว่างการพัฒนาประเทศด้านความมั่นคง เศรษฐกิจ สังคม และสิ่งแวดล้อมเข้าด้วยกัน ด้วยกระบวนการมีส่วนร่วมจากทุกภาคส่วน โดยมีแผนระดับที่ 2 เป็นกลไกสำคัญในการถ่ายทอดแนวทางการขับเคลื่อนประเทศในมิติต่าง ๆ และแผนระดับที่ 3 เป็นแผนเชิงปฏิบัติการที่ระบุการดำเนินงานภายใต้แผนงานโครงการที่มีความชัดเจนตามภารกิจของหน่วยงานภาครัฐ เพื่อที่จะสนับสนุนให้แผนระดับที่ 2 และยุทธศาสตร์ชาติบรรลุเป้าหมายที่กำหนดไว้ โดยสอดคล้องเชื่อมโยงกับแผนทุกระดับ มีรายละเอียดดังนี้

##### 2.1.1 ยุทธศาสตร์ชาติ (พ.ศ. 2561 – 2580)<sup>6</sup>

ปัจจุบันประเทศไทยประสบกับความท้าทายด้านการพัฒนาในหลายมิติอันเนื่องมาจากการเปลี่ยนแปลงของโลก อาทิ การเสริมสร้างความพร้อมด้านเศรษฐกิจให้สามารถขับเคลื่อนด้วยนวัตกรรมทั้งภาคการผลิต ภาคบริการ และภาคอุตสาหกรรม การพัฒนาทุนมนุษย์ ลดความยากจน และความเหลื่อมล้ำ การอนุรักษ์ฟื้นฟูทรัพยากรธรรมชาติและสิ่งแวดล้อม ซึ่งเป็นทรัพยากรต้นน้ำสำคัญในการต่อยอดการพัฒนาของมิติอื่น ๆ เป็นต้น การพัฒนาทั้งด้านเศรษฐกิจ สังคม ทรัพยากรธรรมชาติและสิ่งแวดล้อม จำเป็นต้องมีกรอบแนวทางที่ชัดเจนเพื่อให้ได้มีสถิติทางการที่นำไปใช้เป็นแนวทางในการพัฒนาประเทศได้อย่างต่อเนื่อง ดังนั้น รัฐธรรมนูญแห่งราชอาณาจักรไทย มาตรา 65 จึงกำหนดให้ภาครัฐมียุทธศาสตร์ชาติเป็นเป้าหมายการพัฒนาประเทศอย่างยั่งยืนตามหลักธรรมาภิบาล เพื่อใช้เป็นกรอบในการจัดทำแผนต่าง ๆ ให้สอดคล้องและบูรณาการกันเพื่อให้

<sup>6</sup> สำนักงานคณะกรรมการพัฒนาการเศรษฐกิจและสังคมแห่งชาติ, ยุทธศาสตร์ชาติ พ.ศ. 2561 – 2580 [ออนไลน์], 2561, แหล่งที่มา: [http://nsdc.nesdc.go.th/wp-content/uploads/2023/06/NS\\_PlanOct2018.pdf](http://nsdc.nesdc.go.th/wp-content/uploads/2023/06/NS_PlanOct2018.pdf)

เกิดเป็นพลังผลักดันร่วมกันไปสู่เป้าหมาย โดยให้เป็นไปตามที่กำหนดไว้ในกฎหมายว่าด้วยการจัดทำยุทธศาสตร์ชาติ และได้มีการตราพระราชบัญญัติการจัดทำยุทธศาสตร์ชาติ พ.ศ. 2560 โดยยุทธศาสตร์ชาติ (พ.ศ. 2561 – 2580) เป็นยุทธศาสตร์ชาติฉบับแรกของประเทศไทย ที่จะต้องนำไปสู่การปฏิบัติ เพื่อให้ประเทศไทยบรรลุวิสัยทัศน์ “ประเทศไทยมีความมั่นคง มั่งคั่ง ยั่งยืน เป็นประเทศพัฒนาแล้ว ด้วยการพัฒนาตามหลักปรัชญาของเศรษฐกิจพอเพียง” ซึ่งมียุทธศาสตร์ชาติประกอบด้วย 6 ยุทธศาสตร์ ดังนี้

- ยุทธศาสตร์ชาติด้านความมั่นคง
- ยุทธศาสตร์ชาติด้านการสร้างความสามารถในการแข่งขัน
- ยุทธศาสตร์ชาติด้านการพัฒนาและเสริมสร้างศักยภาพทรัพยากรมนุษย์
- ยุทธศาสตร์ชาติด้านการสร้างโอกาสและความเสมอภาคทางสังคม
- ยุทธศาสตร์ชาติด้านการสร้างการเติบโตบนคุณภาพชีวิตที่เป็นมิตรต่อสิ่งแวดล้อม
- ยุทธศาสตร์ชาติด้านการปรับสมดุลและพัฒนาระบบการบริหารจัดการภาครัฐ

### 2.1.2 แผนแม่บทภายใต้ยุทธศาสตร์ชาติ (พ.ศ. 2566 - 2580) (ฉบับแก้ไขเพิ่มเติม)<sup>7</sup>

การจัดทำแผนแม่บทภายใต้ยุทธศาสตร์ชาติ เป็นส่วนสำคัญในการถ่ายทอดเป้าหมายและประเด็นยุทธศาสตร์ลงสู่แผนระดับต่าง ๆ เพื่อบรรลุเป้าหมายตามที่กำหนดไว้ในยุทธศาสตร์ชาติ ซึ่งมีจำนวนทั้งหมด 23 แผนแม่บท ดังนี้

- 1) ความมั่นคง
- 2) การต่างประเทศ
- 3) การเกษตร
- 4) อุตสาหกรรมและบริการแห่งอนาคต
- 5) การท่องเที่ยว
- 6) พื้นที่และเมืองน่าอยู่อัจฉริยะ
- 7) โครงสร้างพื้นฐาน ระบบโลจิสติกส์ และดิจิทัล
- 8) ผู้ประกอบการและวิสาหกิจขนาดกลางและขนาดย่อมยุคใหม่
- 9) เขตเศรษฐกิจพิเศษ
- 10) การปรับเปลี่ยนค่านิยมและวัฒนธรรม
- 11) การพัฒนาศักยภาพคนตลอดช่วงชีวิต
- 12) การพัฒนาการเรียนรู้
- 13) การเสริมสร้างให้คนไทยมีสุขภาวะที่ดี
- 14) ศักยภาพการกีฬา
- 15) พลังทางสังคม
- 16) เศรษฐกิจฐานราก
- 17) ความเสมอภาคและหลักประกันทางสังคม
- 18) การเติบโตอย่างยั่งยืน
- 19) การบริหารจัดการน้ำทั้งระบบ

<sup>7</sup> สำนักงานสภาพัฒนาการเศรษฐกิจและสังคมแห่งชาติ, แผนแม่บทภายใต้ยุทธศาสตร์ชาติ (พ.ศ.2566-2580) (ฉบับแก้ไขเพิ่มเติม)[ออนไลน์], (2566), แหล่งที่มา: [http://nsrr.nesdc.go.th/wp-content/uploads/2023/03/masterplan\\_updated2023\\_080363.pdf](http://nsrr.nesdc.go.th/wp-content/uploads/2023/03/masterplan_updated2023_080363.pdf)

- 20) การบริการประชาชนและประสิทธิภาพภาครัฐ
- 21) การต่อต้านการทุจริตและประพฤติมิชอบ
- 22) กฎหมายและกระบวนการยุติธรรม
- 23) การวิจัยและพัฒนานวัตกรรม

### 2.1.3 แผนพัฒนาเศรษฐกิจและสังคมแห่งชาติ ฉบับที่ 13 พ.ศ. 2566 – 2570<sup>8</sup>

ตามรัฐธรรมนูญแห่งราชอาณาจักรไทย มาตรา 65 กำหนดให้มีการจัดทำยุทธศาสตร์ชาติ เป็นเป้าหมายการพัฒนาประเทศอย่างยั่งยืนตามหลักธรรมาภิบาล เพื่อใช้เป็นกรอบในการจัดทำแผนต่าง ๆ ให้สอดคล้องและบูรณาการกันเพื่อให้เกิดเป็นพลังผลักดันร่วมกันไปสู่เป้าหมาย นั้น จากเดิมที่แผนพัฒนาเศรษฐกิจและสังคมแห่งชาติเคยเป็นแผนหลักที่ใช้เป็นกรอบในการวางแผนปฏิบัติราชการและแผนในระดับปฏิบัติต่าง ๆ โดยกำหนดประเด็นการพัฒนาประเทศเป็นภาพกว้างครอบคลุมทุกมิติ มาเป็นแผนระดับ 2 ภายใต้ยุทธศาสตร์ชาติ ซึ่งเป็นกลไกสำคัญในการถ่ายทอดแนวทางการขับเคลื่อนประเทศในมิติต่าง ๆ ของยุทธศาสตร์ชาติ ระบุทิศทางและประเด็นการพัฒนาที่ประเทศควรให้ความสำคัญและมุ่งดำเนินการในระยะ 5 ปี

วัตถุประสงค์ของแผนพัฒนาเศรษฐกิจและสังคมแห่งชาติ ฉบับที่ 13 พ.ศ. 2566 – 2570 คือ การพลิกโฉมประเทศไทยสู่ “สังคมก้าวหน้า เศรษฐกิจสร้างมูลค่าอย่างยั่งยืน” ซึ่งหมายถึงการสร้างการเปลี่ยนแปลงที่ครอบคลุมตั้งแต่ระดับโครงสร้าง นโยบาย และกลไก เพื่อมุ่งเสริมสร้างสังคมที่ก้าวหน้าพลวัตของโลก และเกื้อหนุนให้คนไทยมีโอกาสที่จะพัฒนาตนเองได้อย่างเต็มศักยภาพ พร้อมกับการยกระดับกิจกรรมการผลิตและการให้บริการให้สามารถสร้างมูลค่าเพิ่มที่สูงขึ้นโดยอยู่บนพื้นฐานของความยั่งยืนทางสิ่งแวดล้อม โดยมีเป้าหมายหลักของการพัฒนา 5 ประการ ดังนี้

- 1) การปรับโครงสร้างภาคการผลิตและบริการสู่เศรษฐกิจฐานนวัตกรรม
- 2) การพัฒนาคนสำหรับโลกยุคใหม่
- 3) การมุ่งสู่สังคมแห่งโอกาสและความเป็นธรรม
- 4) การเปลี่ยนผ่านการผลิตและบริการไปสู่ความยั่งยืน
- 5) การเสริมสร้างความสามารถของประเทศในการรับมือกับการเปลี่ยนแปลงและความเสี่ยงภายใต้บริบทโลกใหม่

การถ่ายทอดเป้าหมายหลักไปสู่การขับเคลื่อนที่เป็นรูปธรรม ได้มีการกำหนดหมวดหมู่การพัฒนา จำนวน 13 หมวดหมู่ ดังนี้

#### 1) มิติภาคการผลิตและบริการเป้าหมาย

- |               |  |
|---------------|--|
| หมวดหมู่ที่ 1 | ไทยเป็นประเทศชั้นนำด้านสินค้าเกษตรและเกษตรแปรรูปมูลค่าสูง              |
| หมวดหมู่ที่ 2 | ไทยเป็นจุดหมายของการท่องเที่ยวที่เน้นคุณภาพและความยั่งยืน              |
| หมวดหมู่ที่ 3 | ไทยเป็นฐานการผลิตยานยนต์ไฟฟ้าที่สำคัญของโลก                            |
| หมวดหมู่ที่ 4 | ไทยเป็นศูนย์กลางทางการแพทย์และสุขภาพมูลค่าสูง                          |
| หมวดหมู่ที่ 5 | ไทยเป็นประตูการค้าการลงทุนและยุทธศาสตร์ทางโลจิสติกส์ที่สำคัญของภูมิภาค |

<sup>8</sup> สำนักงานสภาพัฒนาการเศรษฐกิจและสังคมแห่งชาติ, แผนพัฒนาเศรษฐกิจและสังคมแห่งชาติ ฉบับที่ 13 พ.ศ. 2566 – 2570[ออนไลน์], 2565, แหล่งที่มา: [https://www.nesdc.go.th/download/Plan13/Doc/Plan13\\_Final.pdf](https://www.nesdc.go.th/download/Plan13/Doc/Plan13_Final.pdf)

หมวดหมู่ที่ 6 ไทยเป็นศูนย์กลางอุตสาหกรรมอิเล็กทรอนิกส์อัจฉริยะและอุตสาหกรรมดิจิทัลของอาเซียน

2) มิติโอกาสและความเสมอภาคทางเศรษฐกิจและสังคม

หมวดหมู่ที่ 7 ไทยมีวิสาหกิจขนาดกลางและขนาดย่อมที่เข้มแข็ง มีศักยภาพสูง และสามารถแข่งขันได้

หมวดหมู่ที่ 8 ไทยมีพื้นที่และเมืองอัจฉริยะที่น่าอยู่ ปลอดภัย เดิมน้อยได้อย่างยั่งยืน

หมวดหมู่ที่ 9 ไทยมีความยากจนข้ามรุ่นลดลง และมีความคุ้มครองทางสังคมที่เพียงพอเหมาะสม

3) มิติความยั่งยืนของทรัพยากรธรรมชาติและสิ่งแวดล้อม

หมวดหมู่ที่ 10 ไทยมีเศรษฐกิจหมุนเวียนและสังคมคาร์บอนต่ำ

หมวดหมู่ที่ 11 ไทยสามารถลดความเสี่ยงและผลกระทบจากภัยธรรมชาติและ การเปลี่ยนแปลงสภาพภูมิอากาศ

4) มิติปัจจัยผลักดันการพลิกโฉมประเทศ

หมวดหมู่ที่ 12 ไทยมีกำลังคนสมรรถนะสูง มุ่งเรียนรู้อย่างต่อเนื่อง ตอบโจทย์ การพัฒนาแห่งอนาคต

หมวดหมู่ที่ 13 ไทยมีภาครัฐที่ทันสมัย มีประสิทธิภาพ และตอบโจทย์ประชาชน

2.1.4 เป้าหมายการพัฒนาที่ยั่งยืน (Sustainable Development)<sup>9</sup>

เป้าหมายการพัฒนาที่ยั่งยืน (Sustainable Development) คือ แนวทางการพัฒนา ที่ตอบสนองความต้องการของคนรุ่นปัจจุบัน โดยไม่ลดทอนความสามารถในการตอบสนองความต้องการ ของคนรุ่นหลัง (Brundtland Report, 1987) โดยการบรรลุการพัฒนาที่ยั่งยืน มี 17 เป้าหมาย แสดงดังภาพ 2



ภาพ 2 เป้าหมายการพัฒนาที่ยั่งยืน

<sup>9</sup> สำนักงานสภาพัฒนาการเศรษฐกิจและสังคมแห่งชาติ, เป้าหมายการพัฒนาที่ยั่งยืน [ออนไลน์]. 2565, แหล่งที่มา: <https://sdgs.nesdc.go.th/>

ในการประชุมสมัชชาสหประชาชาติสมัยสามัญ ครั้งที่ 70 เมื่อวันที่ 25 กันยายน 2558 ณ สำนักงานใหญ่สหประชาชาติ ประเทศไทยและประเทศสมาชิกสหประชาชาติรวม 193 ประเทศ ได้ร่วมลงนามรับรองวาระการพัฒนายั่งยืน ค.ศ. 2030 (2030 Agenda for Sustainable Development) ซึ่งเป็นกรอบการพัฒนาของโลกเพื่อร่วมกันบรรลุการพัฒนาทางสังคม เศรษฐกิจ และสิ่งแวดล้อมอย่างยั่งยืน โดยไม่ทิ้งใครไว้ข้างหลัง ภายในปี ค.ศ. 2030 โดยกำหนดให้มีเป้าหมายการพัฒนาที่ยั่งยืน (Sustainable Development Goals: SDGs) เป็นแนวทางให้แต่ละประเทศดำเนินการร่วมกัน เป้าหมายการพัฒนาที่ยั่งยืน (SDGs) 17 เป้าหมาย ประกอบไปด้วย 169 เป้าหมายย่อย (SDG Targets) โดยมีเป้าหมาย ดังนี้

- เป้าหมายที่ 1: ยุติความยากจนทุกรูปแบบในทุกที่
- เป้าหมายที่ 2: ยุติความหิวโหย บรรลุความมั่นคงทางอาหารและยกระดับโภชนาการ และส่งเสริมเกษตรกรรมที่ยั่งยืน
- เป้าหมายที่ 3: สร้างหลักประกันการมีสุขภาพที่ดี และส่งเสริมความเป็นอยู่ที่ดีสำหรับทุกคนในทุกช่วงวัย
- เป้าหมายที่ 4: สร้างหลักประกันว่าทุกคนมีการศึกษาที่มีคุณภาพอย่างครอบคลุมและเท่าเทียม และสนับสนุนโอกาสในการเรียนรู้ตลอดชีวิต
- เป้าหมายที่ 5: บรรลุความเสมอภาคระหว่างเพศ และเพิ่มบทบาทของสตรีและเด็กหญิงทุกคน
- เป้าหมายที่ 6: สร้างหลักประกันเรื่องน้ำและการสุขาภิบาล ให้มีการจัดการอย่างยั่งยืนและมีสภาพพร้อมใช้ สำหรับทุกคน
- เป้าหมายที่ 7: สร้างหลักประกันว่าทุกคนเข้าถึงพลังงานสมัยใหม่ในราคาที่สามารถซื้อหาได้ เชื่อถือได้ และยั่งยืน
- เป้าหมายที่ 8: ส่งเสริมการเจริญเติบโตทางเศรษฐกิจที่ต่อเนื่อง ครอบคลุม และยั่งยืน การจ้างงานเต็มที่และมีผลิตภาพ และการมีงานที่มีคุณค่าสำหรับทุกคน
- เป้าหมายที่ 9: สร้างโครงสร้างพื้นฐานที่มีความยืดหยุ่นต่อการเปลี่ยนแปลง ส่งเสริมการพัฒนาอุตสาหกรรม ที่ครอบคลุมและยั่งยืน และส่งเสริมนวัตกรรม
- เป้าหมายที่ 10: ลดความไม่เสมอภาคภายในและระหว่างประเทศ
- เป้าหมายที่ 11: ทำให้เมืองและการตั้งถิ่นฐานของมนุษย์ มีความครอบคลุม ปลอดภัย ยืดหยุ่นต่อการเปลี่ยนแปลง และยั่งยืน
- เป้าหมายที่ 12: สร้างหลักประกันให้มีแบบแผนการผลิตและการบริโภคที่ยั่งยืน
- เป้าหมายที่ 13: ปฏิบัติการอย่างเร่งด่วนเพื่อต่อสู้กับการเปลี่ยนแปลงสภาพภูมิอากาศ และผลกระทบที่เกิดขึ้น
- เป้าหมายที่ 14: อนุรักษ์และใช้ประโยชน์จากมหาสมุทร ทะเล และทรัพยากรทางทะเลอย่างยั่งยืน เพื่อการพัฒนาที่ยั่งยืน
- เป้าหมายที่ 15: ปกป้อง ฟื้นฟู และสนับสนุนการใช้ระบบนิเวศบนบกอย่างยั่งยืน จัดการป่าไม้ที่ยั่งยืน ต่อสู้การกลายสภาพเป็นทะเลทราย หยุดการเสื่อมโทรมของที่ดินและฟื้นสภาพกลับมาใหม่ และหยุดการสูญเสียดiversity หลากหลายทางชีวภาพ

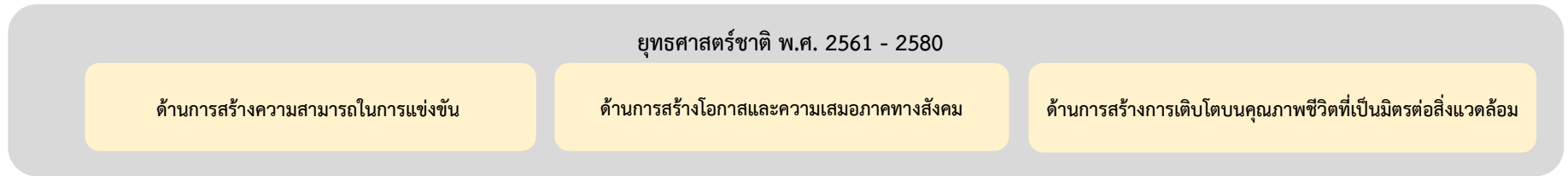
เป้าหมายที่ 16: ส่งเสริมสังคมที่สงบสุขและครอบคลุมเพื่อการพัฒนาที่ยั่งยืน ให้ทุกคนเข้าถึงความยุติธรรม และสร้างสถาบันที่มีประสิทธิภาพ รับผิดชอบ และครอบคลุมในทุกระดับ

เป้าหมายที่ 17: เสริมความแข็งแกร่งให้แก่งlobalization การดำเนินงานและฟื้นฟูหุ้นส่วนความร่วมมือระดับโลก เพื่อการพัฒนาที่ยั่งยืน

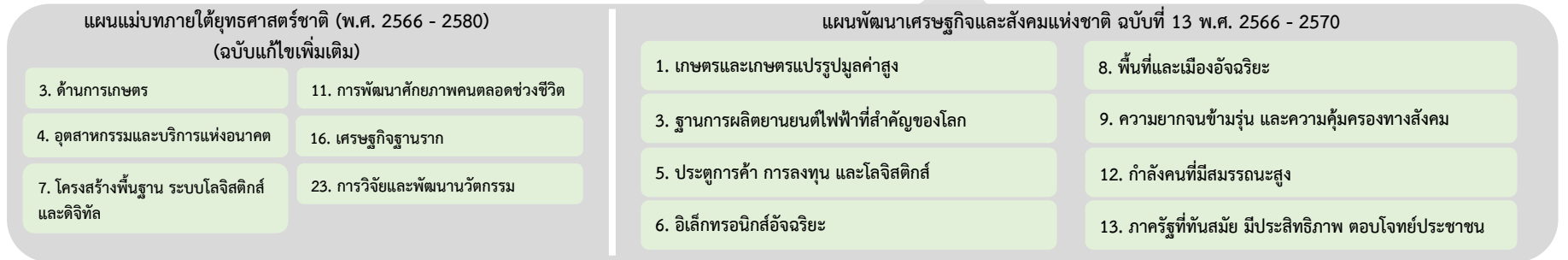
## 2.2 ยุทธศาสตร์ชาติ นโยบาย และแผนที่เกี่ยวข้องกับการพัฒนาประเทศด้านเศรษฐกิจ

จากการศึกษาและทบทวนแผนระดับที่ 1 แผนระดับที่ 2 และแผนระดับที่ 3 (แผนบูรณาการ) การพัฒนาประเทศมุ่งเน้นการพัฒนาแบบบูรณาการเชื่อมโยงกันของด้านสังคม ด้านเศรษฐกิจ และด้านทรัพยากรธรรมชาติและสิ่งแวดล้อม โดยมีการมุ่งประเด็นการพัฒนาต่าง ๆ ที่ประเทศให้ความสำคัญ ซึ่งถ่ายทอดจากแผนระดับที่ 1 สู่วางแผนระดับที่ 2 และนำไปสู่แผนที่มุ่งนำไปปฏิบัติให้เกิดผลเป็นรูปธรรมตามภารกิจของหน่วยงานรัฐ หรือแผนระดับที่ 3 (แผนบูรณาการ) เมื่อศึกษา ยุทธศาสตร์ชาติ นโยบาย และแผนที่เกี่ยวข้องกับการพัฒนาประเทศด้านเศรษฐกิจ พบว่าประเทศจำเป็นต้องมีการพัฒนาด้านการสร้างความสามารถในการแข่งขัน ด้านการสร้างโอกาสและความเสมอภาคทางสังคม รวมทั้งด้านการสร้างการเติบโตบนคุณภาพชีวิตที่เป็นมิตรต่อสิ่งแวดล้อม และถ่ายทอดยุทธศาสตร์ที่สำคัญสู่การกำหนดนโยบายในแผนแม่บทโดยมีเรื่องการพัฒนาการเกษตร อุตสาหกรรม และบริการแห่งอนาคต โครงสร้างพื้นฐาน โลจิสติกส์ และดิจิทัล เศรษฐกิจฐานราก การพัฒนาศักยภาพคนตลอดช่วงชีวิต รวมทั้งการส่งเสริมการวิจัยและพัฒนานวัตกรรม เพื่อให้ประเทศไทยเน้นการขับเคลื่อนเศรษฐกิจฐานนวัตกรรม ทั้งนี้ ความสอดคล้องเชื่อมโยงของยุทธศาสตร์ชาติ นโยบาย และแผนที่เกี่ยวข้องกับการพัฒนาประเทศด้านเศรษฐกิจ แสดงดังภาพ 3

## แผนระดับที่ 1



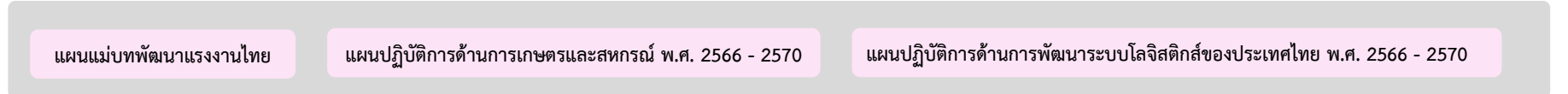
## แผนระดับที่ 2



## ตัวชี้วัดสากล



## แผนระดับที่ 3



ภาพ 3 ความเชื่อมโยงของยุทธศาสตร์ชาติ นโยบาย และแผนที่เกี่ยวข้องกับการพัฒนาประเทศด้านเศรษฐกิจ



## 2.3 ประเด็นสำคัญด้านเศรษฐกิจ

จากการศึกษาและทบทวนยุทธศาสตร์ชาติ นโยบาย และแผนที่เกี่ยวข้องกับการพัฒนาประเทศ ด้านเศรษฐกิจดังที่กล่าวแล้วข้างต้น พบว่า การขับเคลื่อนการพัฒนาประเทศนั้นมีความต้องการใช้ข้อมูลเพื่อสนับสนุนการวางแผน ติดตาม และประเมินผลในด้านต่าง ๆ ซึ่งเมื่อพิจารณายุทธศาสตร์ที่เกี่ยวข้องด้านเศรษฐกิจ จะเห็นว่ามียุทธศาสตร์ที่ต้องพัฒนาจำนวนมาก ดังนั้นเพื่อให้มีสถิติทางการที่เพียงพอตรงตามความต้องการใช้จากแหล่งข้อมูลที่มีความน่าเชื่อถือ แต่ด้วยทรัพยากรที่จำกัด คณะอนุกรรมการฯ จึงต้องคัดเลือกประเด็นในการดำเนินการในแต่ละปี สถิติทางการที่สำคัญจำเป็นสำหรับประเทศ จำนวน 3 ประเด็น คือ ประเด็นแรงงาน (ด้านเศรษฐกิจ) ประเด็นการเกษตร และประเด็นโลจิสติกส์ (ภาคการเกษตร) โดยมีรายละเอียดดังนี้

### 2.3.1 ประเด็นแรงงาน (ด้านเศรษฐกิจ)

แรงงานเป็นปัจจัยสำคัญที่สุดของระบบเศรษฐกิจโดยเป็นปัจจัยขับเคลื่อนทั้งด้าน Demand และ Supply ของวงจรเศรษฐกิจ และเป็นส่วนสำคัญของการเพิ่มผลิตภาพแรงงาน โดยเฉพาะเมื่อมีการเปลี่ยนแปลงโครงสร้างประชากรไปสู่สังคมผู้สูงอายุ ทำให้การเพิ่มผลิตภาพแรงงานยิ่งมีความสำคัญจำเป็นมากยิ่งขึ้น ข้อมูลที่เกี่ยวข้องด้านแรงงานจึงมีความสำคัญที่จะต้องมีข้อมูลที่เพียงพอที่จะตอบโจทย์การพัฒนาผลิตภาพแรงงานได้ ทั้งนี้ ปัจจัยสำคัญที่ส่งผลต่อผลิตภาพแรงงาน ประกอบไปด้วย ระบบการศึกษา ทักษะและฝีมือแรงงาน กำลังแรงงาน ค่าจ้าง สวัสดิการ และการคุ้มครองแรงงาน ฐานข้อมูลแรงงาน และการวิจัยและพัฒนา

### 2.3.2 ประเด็นการเกษตร

การศึกษาผลิตภาพแรงงานรายภาคเศรษฐกิจ พบว่า ภาคการเกษตรเป็นภาคที่ควรได้รับการพัฒนามากที่สุด เนื่องจากภาคการเกษตรมีผลิตภาพแรงงานต่ำสุดเมื่อเทียบกับภาคอื่น ๆ ดังนั้น ภาคการเกษตรควรมีข้อมูลเพียงพอและครบถ้วน เพื่อการสร้างนโยบายที่ดีและแม่นยำ สามารถแก้ปัญหาได้อย่างตรงจุด ทั้งนี้ ปัจจัยสำคัญที่ส่งผลต่อการเพิ่มศักยภาพภาคการเกษตร ประกอบไปด้วย ศักยภาพเกษตรกร ศักยภาพทางการผลิต การส่งเสริมของรัฐบาล และการวิจัยและพัฒนา

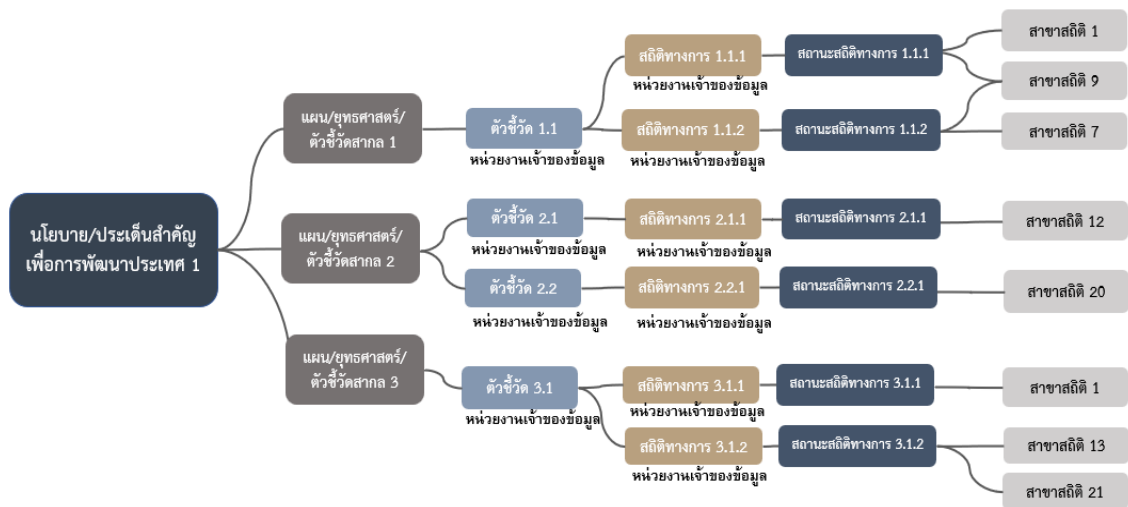
### 2.3.3 ประเด็นโลจิสติกส์ (ภาคการเกษตร)

ความก้าวหน้าทางเทคโนโลยีแบบก้าวกระโดดการพัฒนาในโลกศตวรรษที่ 21 และสถานการณ์โควิด 19 ส่งผลให้ภาคการเกษตรต้องปรับตัวเป็นอย่างมาก หนึ่งในเครื่องมือที่จะใช้เสริมสร้างศักยภาพทางการแข่งขันที่สำคัญของภาคการเกษตร คือ การจัดการโลจิสติกส์ ดังนั้น การพัฒนาด้านโลจิสติกส์จึงมีความสำคัญและควรมีข้อมูลที่มากเพียงพอ ทั้งนี้ ปัจจัยสำคัญที่ส่งผลต่อการพัฒนาโลจิสติกส์ ประกอบไปด้วย โครงสร้างพื้นฐานด้านโลจิสติกส์ สิ่งแวดล้อม ศักยภาพผู้ให้บริการและบุคลากรโลจิสติกส์ การบริหารจัดการ และวิทยาศาสตร์และเทคโนโลยี อย่างไรก็ตาม สำหรับประเด็นโลจิสติกส์ (ภาคการเกษตร) จะมีขอบข่ายเฉพาะที่เกี่ยวข้องกับด้านการเกษตร

## บทที่ 3

### แผนกำหนดความรับผิดชอบ

การจัดทำแผนกำหนดความรับผิดชอบเป็นการกำหนดหน่วยงานรับผิดชอบสถิติทางการด้านเศรษฐกิจเฉพาะสถิติทางการที่มีหน่วยงานรับผิดชอบและมีข้อมูลพร้อมเผยแพร่ (Tier 1) เพื่อให้หน่วยงานนำข้อมูลสถิติทางการเข้าสู่ระบบบัญชีข้อมูลหน่วยงาน (Agency Data Catalog) และลงทะเบียนบนระบบบัญชีข้อมูลภาครัฐ (Government Data Catalog: GD Catalog) เพื่อแบ่งปัน แลกเปลี่ยน ข้อมูลสถิติทางการกับหน่วยงานอื่น ๆ ต่อไป โดยมีการกำหนดบัญชีสถิติทางการที่ประกอบด้วย ตัวชี้วัดภายใต้แผนยุทธศาสตร์ สถิติที่ใช้ในการสนับสนุนตัวชี้วัด การจัดจำแนก ระดับการนำเสนอ พร้อมทั้งหน่วยงานที่เป็นผู้รับผิดชอบสถิติทางการ แสดงดังภาพ 4



ภาพ 4 การกำหนดบัญชีสถิติทางการ

ทั้งนี้ คณะอนุกรรมการสถิติด้านเศรษฐกิจ มีการดำเนินงานผ่านการประชุมในปีงบประมาณ 2566 โดยมีรายละเอียดดังนี้ ประชุมคณะอนุกรรมการสถิติ 2 ครั้ง ครั้งที่ 1/2565 ในวันที่ 15 มิถุนายน 2566 และครั้งที่ 2/2566 ในวันที่ 12 กันยายน 2566 และประชุมกลุ่มย่อย 3 ครั้ง ในวันที่ 17 กรกฎาคม 2566 วันที่ 7 สิงหาคม 2566 และ วันที่ 10 สิงหาคม 2566 โดยมีมติเห็นชอบในหลักการต่อ (ร่าง) บัญชีสถิติทางการ ประจำปี 2566 ทั้ง 3 ประเด็น ได้แก่ ประเด็นแรงงาน (ด้านเศรษฐกิจ) การเกษตร และโลจิสติกส์ (ภาคการเกษตร) และ (ร่าง) แผนกำหนดความรับผิดชอบด้านเศรษฐกิจ (Tier 1) ประจำปี 2566 ดำเนินการดังต่อไปนี้

#### 3.1 ผลการดำเนินการพัฒนาสถิติทางการ ปีงบประมาณ พ.ศ. 2565

การดำเนินการพัฒนาสถิติทางการด้านเศรษฐกิจ ประจำปีงบประมาณ พ.ศ. 2565 จำนวน 3 ประเด็น คือ MSME การท่องเที่ยว และเศรษฐกิจดิจิทัล มีตัวชี้วัดที่เกี่ยวข้องกับทั้ง 3 ประเด็น จำนวน 83 ตัวชี้วัด รายการสถิติทางการ Tier 1 จำนวน 100 รายการ โดยมีการนำขึ้นระบบ Agency Data Catalog จำนวน 21 รายการ และได้มีการลงทะเบียนบนระบบ GD Catalog จำนวน 14 รายการ รายการสถิติทางการ Tier 2 จำนวน 32 รายการ และรายการสถิติทางการ Tier 3 จำนวน 41 รายการ

ทั้งนี้ สามารถสรุปสถานะข้อมูลการพัฒนาสถิติทางการด้านเศรษฐกิจ ประจำปีงบประมาณ พ.ศ. 2565 ดังนี้

ตาราง 1 สรุปสถานะข้อมูลการพัฒนาสถิติทางการด้านเศรษฐกิจ ปีงบประมาณ พ.ศ. 2565

จำนวน	MSME		การท่องเที่ยว		เศรษฐกิจดิจิทัล		รวม
	2565	2566	2565	2566	2565	2566	
สถิติทางการ	44	46	73	75	56	57	178
สถิติทางการที่มีสถานะมีข้อมูลพร้อมเผยแพร่ (Tier 1)	18	22	63	65	18	26	113
สถิติทางการที่มีสถานะไม่มีข้อมูลพร้อมเผยแพร่ (Tier 2)	24	22	6	6	3	11	39
สถิติทางการที่มีสถานะไม่ทราบ (Tier 3)	2	2	4	4	35	20	26

หมายเหตุ สถิติทางการ 1 รายการ สามารถตอบได้มากกว่า 1 ประเด็น

### 3.2 ผลการดำเนินงานการพัฒนาสถิติทางการ ปีงบประมาณ พ.ศ. 2566

ผลการดำเนินงานการพัฒนาสถิติทางการ ปีงบประมาณ พ.ศ. 2566 สำหรับประเด็นแรงงาน (ด้านเศรษฐกิจ) ประเด็นการเกษตร และประเด็นโลจิสติกส์ (ภาคการเกษตร)

การดำเนินงานการพัฒนาสถิติทางการด้านเศรษฐกิจ ประจำปีงบประมาณ พ.ศ. 2566 จำนวน 3 ประเด็น คือ แรงงาน (ด้านเศรษฐกิจ) การเกษตร และโลจิสติกส์ (ภาคการเกษตร) มีตัวชี้วัดที่เกี่ยวข้องกับทั้ง 3 ประเด็น จำนวน 73 ตัวชี้วัด รายการสถิติทางการ Tier 1 จำนวน 75 รายการ รายการสถิติทางการ Tier 2 จำนวน 33 รายการ และรายการสถิติทางการ Tier 3 จำนวน 12 รายการ

โดยแผนกำหนดความรับผิดชอบฉบับนี้จะนำเสนอเฉพาะรายการสถิติทางการที่มีข้อมูลพร้อมเผยแพร่ (Tier 1) เท่านั้น มีรายละเอียด ดังนี้

### 3.2.1 บัญชีสถิติทางการประเดินแรงงาน (ด้านเศรษฐกิจ)

ตาราง 2 บัญชีสถิติทางการประเดินแรงงาน (ด้านเศรษฐกิจ)

ที่	รายการสถิติทางการ	การจัดจำแนก	ระดับการนำเสนอ	หน่วยงาน	ตัวชี้วัด	แผน	หมายเหตุ
1	การจ้างงานทั้งหมด	สาขา และเพศ		สำนักงานสถิติแห่งชาติ	<div>                     สัดส่วนการจ้างงานนอกระบบต่อการจ้างงานทั้งหมด                      จำแนกตามสาขา และเพศ                 </div> <div>                     สัดส่วนการจ้างงานในอุตสาหกรรมการผลิตต่อการจ้างงานรวมทั้งหมด                 </div>	เป้าหมายการพัฒนาที่ยั่งยืน (SDGs)	
2	การจ้างงานนอกระบบ			สำนักงานสถิติแห่งชาติ	<div>                     สัดส่วนการจ้างงานนอกระบบต่อการจ้างงานทั้งหมด                      จำแนกตามสาขา และเพศ                 </div>	เป้าหมายการพัฒนาที่ยั่งยืน (SDGs)	
3	กำลังแรงงานด้านวิทยาศาสตร์และเทคโนโลยี		ประเทศ	สำนักงานสถิติแห่งชาติ	สัดส่วนกำลังแรงงานด้านวิทยาศาสตร์และเทคโนโลยีต่อกำลังแรงงานรวม (ร้อยละ ภายในปี 2570/2575/2580)	แผนแม่บทภายใต้ยุทธศาสตร์ชาติ (พ.ศ. 2566 - 2580) (ฉบับแก้ไขเพิ่มเติม)	ขับเคลื่อนการพัฒนาผ่านคณะอนุกรรมการด้านทรัพยากรธรรมชาติและสิ่งแวดล้อม

ที่	รายการสถิติทางการ	การจัดจำแนก	ระดับการนำเสนอ	หน่วยงาน	ตัวชี้วัด	แผน	หมายเหตุ
4	ค่าใช้จ่ายในการจัดหางานที่ลูกจ้างต้องจ่าย			กรมการจัดหางาน	ค่าใช้จ่ายในการจัดหางานที่ลูกจ้างต้องจ่ายคิดเป็นสัดส่วนของรายได้ประจำเดือน/ปีที่ได้รับจากประเทศปลายทาง	เป้าหมายการพัฒนาที่ยั่งยืน (SDGs)	
5	จำนวนกำลังแรงงานรวม		ประเทศ	สำนักงานสถิติแห่งชาติ	สัดส่วนกำลังแรงงานด้านวิทยาศาสตร์และเทคโนโลยี ต่อกำลังแรงงานรวม (ร้อยละ ภายในปี 2570/2575/2580)	แผนแม่บทภายใต้ยุทธศาสตร์ชาติ (พ.ศ. 2566 - 2580) (ฉบับแก้ไขเพิ่มเติม)	ขับเคลื่อนการพัฒนาผ่านคณะกรรมการด้านสังคม และ
					ดัชนีรวมของความคุ้มครองทางสังคมมีค่าไม่ต่ำกว่า 100 โดยดัชนีรวมของความคุ้มครองทางสังคมประกอบด้วย (1) แรงงานที่อยู่ในระบบประกันสังคม มีสัดส่วนไม่น้อยกว่าร้อยละ 60 ของกำลังแรงงานรวม	แผนพัฒนาเศรษฐกิจและสังคมแห่งชาติ ฉบับที่ 13	ทรัพยากรธรรมชาติและสิ่งแวดล้อม
6	จำนวนครู	ระดับการศึกษา	ประเทศ	สำนักงานปลัดกระทรวงศึกษาธิการ	ความสามารถในการแข่งขันการพัฒนาทุนมนุษย์ด้านทักษะ (Skill) แรงงานในอนาคต (Future Workforce) (คะแนน ภายในปี 2570/2575/2580)	แผนแม่บทภายใต้ยุทธศาสตร์ชาติ (พ.ศ. 2566 - 2580) (ฉบับแก้ไขเพิ่มเติม)	ขับเคลื่อนการพัฒนาผ่านคณะกรรมการด้านสังคม

ที่	รายการสถิติทางการ	การจัดจำแนก	ระดับการนำเสนอ	หน่วยงาน	ตัวชี้วัด	แผน	หมายเหตุ
					ดัชนีความสามารถในการแข่งขันของสภาเศรษฐกิจโลกด้านทักษะคะแนนเพิ่มขึ้นร้อยละ 20 เมื่อสิ้นสุดแผน	แผนพัฒนาเศรษฐกิจและสังคมแห่งชาติ ฉบับที่ 13	
7	จำนวนประชากร (ประชากรจากทะเบียน)			กรมการปกครอง	มีแรงงานที่เป็นผู้เชี่ยวชาญทางดิจิทัล (ระดับ 4) ไม่น้อยกว่าร้อยละ 6 ของจำนวนประชากรไทยภายในปี 2570	แผนพัฒนาเศรษฐกิจและสังคมแห่งชาติ ฉบับที่ 13	
8	จำนวนผู้ประกันตนมาตรา 33		ประเทศ	สำนักงานประกันสังคม	ดัชนีรวมของความคุ้มครองทางสังคมมีค่าไม่ต่ำกว่า 100 โดยดัชนีรวมของความคุ้มครองทางสังคมประกอบด้วย (1) แรงงานที่อยู่ในระบบประกันสังคม มีสัดส่วนไม่น้อยกว่าร้อยละ 60 ของกำลังแรงงานรวม	แผนพัฒนาเศรษฐกิจและสังคมแห่งชาติ ฉบับที่ 13	ขับเคลื่อนการพัฒนาผ่านคณะกรรมการด้านการคุ้มครองสิทธิและสวัสดิการ
9	จำนวนผู้ประกันตนมาตรา 39		ประเทศ	สำนักงานประกันสังคม	ดัชนีรวมของความคุ้มครองทางสังคมมีค่าไม่ต่ำกว่า 100 โดยดัชนีรวมของความคุ้มครองทางสังคมประกอบด้วย (1) แรงงานที่อยู่ในระบบประกันสังคมมีสัดส่วนไม่น้อยกว่าร้อยละ 60 ของกำลังแรงงานรวม	แผนพัฒนาเศรษฐกิจและสังคมแห่งชาติ ฉบับที่ 13	ขับเคลื่อนการพัฒนาผ่านคณะกรรมการด้านการคุ้มครองสิทธิและสวัสดิการ

ที่	รายการสถิติทางการ	การจัดจำแนก	ระดับการนำเสนอ	หน่วยงาน	ตัวชี้วัด	แผน	หมายเหตุ
10	จำนวนผู้ประกันตนมาตรา 40		ประเทศ	สำนักงานประกันสังคม	ดัชนีรวมของความคุ้มครองทางสังคมมีค่าไม่ต่ำกว่า 100 โดยดัชนีรวมของความคุ้มครองทางสังคมประกอบด้วย (1) แรงงานที่อยู่ในระบบประกันสังคมมีสัดส่วนไม่น้อยกว่าร้อยละ 60 ของกำลังแรงงานรวม	แผนพัฒนาเศรษฐกิจและสังคมแห่งชาติ ฉบับที่ 13	ขับเคลื่อนการพัฒนาผ่านคณะอนุกรรมการด้านสังคม และทรัพยากรธรรมชาติและสิ่งแวดล้อม
11	จำนวนผู้มีงานทำ			สำนักงานสถิติแห่งชาติ	ผลิตภาพแรงงาน (ร้อยละต่อปี)	แผนแม่บทภายใต้ยุทธศาสตร์ชาติ (พ.ศ. 2566 - 2580) (ฉบับแก้ไขเพิ่มเติม)	ขับเคลื่อนการพัฒนาผ่านคณะอนุกรรมการด้านสังคม
					สัดส่วนผู้มีงานทำในแต่ละภาคเพิ่มสูงขึ้นกว่าสัดส่วนผู้มีงานทำของภาคในปี 2563 ยกเว้นกรุงเทพมหานครมีสัดส่วนผู้มีงานทำไม่เกินร้อยละ 13 ของจำนวนผู้มีงานทำทั้งหมด	แผนพัฒนาเศรษฐกิจและสังคมแห่งชาติ ฉบับที่ 13	
					อัตราการเติบโตเฉลี่ยต่อปีของ real GDP ต่อประชากรผู้มีงานทำ	เป้าหมายการพัฒนาที่ยั่งยืน (SDGs)	

ที่	รายการสถิติทางการ	การจัดจำแนก	ระดับการนำเสนอ	หน่วยงาน	ตัวชี้วัด	แผน	หมายเหตุ
12	จำนวนวิสาหกิจขนาดกลางและขนาดย่อม			สำนักงานส่งเสริมวิสาหกิจขนาดกลางและขนาดย่อม	ผลิตภาพของวิสาหกิจรายย่อย (เฉลี่ยร้อยละ)	แผนแม่บทภายใต้ยุทธศาสตร์ชาติ (พ.ศ. 2566 - 2580) (ฉบับแก้ไขเพิ่มเติม)	สถิติที่ใช้ร่วมกันระหว่างประเด็น MSME และ เศรษฐกิจดิจิทัล ปี 2565
13	ผลิตภัณฑ์มวลรวมในประเทศ	สาขาเศรษฐกิจ	ประเทศ	สำนักงานสภาพัฒนาการเศรษฐกิจและสังคมแห่งชาติ	ผลิตภาพแรงงาน (ร้อยละต่อปี)	แผนแม่บทภายใต้ยุทธศาสตร์ชาติ (พ.ศ. 2566 - 2580) (ฉบับแก้ไขเพิ่มเติม)	สถิติที่ใช้ร่วมกันระหว่างด้าน เศรษฐกิจ และ ด้าน
					สัดส่วนของค่าใช้จ่ายด้านการวิจัยและพัฒนาต่อ GDP	เป้าหมายการพัฒนาที่ยั่งยืน (SDGs)	ทรัพยากรธรรมชาติและสิ่งแวดล้อม ปี 2565 และ ประเด็นแรงงาน (ด้านเศรษฐกิจ) การเกษตร โลจิสติกส์ (ภาคการเกษตร) ปี 2566



ที่	รายการสถิติทางการ	การจัดจำแนก	ระดับการนำเสนอ	หน่วยงาน	ตัวชี้วัด	แผน	หมายเหตุ
14	ผลิตภาพการผลิตของภาคเกษตร			สำนักงานสภาพัฒนาการเศรษฐกิจและสังคมแห่งชาติ	ผลิตภาพการผลิตของภาคเกษตร (เฉลี่ยร้อยละ)	แผนแม่บทภายใต้ยุทธศาสตร์ชาติ (พ.ศ. 2566 - 2580) (ฉบับแก้ไขเพิ่มเติม)	
					ภาคเกษตรมีผลิตภาพการผลิตรวมเฉลี่ยร้อยละ 1.5 เมื่อสิ้นสุดแผน	แผนพัฒนาเศรษฐกิจและสังคมแห่งชาติ ฉบับที่ 13	
15	ผลิตภาพการผลิตของภาคบริการ			สำนักงานสภาพัฒนาการเศรษฐกิจและสังคมแห่งชาติ	อัตราการขยายตัวของผลิตภาพการผลิตของภาคบริการ (เฉลี่ยร้อยละ)	แผนแม่บทภายใต้ยุทธศาสตร์ชาติ (พ.ศ. 2566 - 2580) (ฉบับแก้ไขเพิ่มเติม)	
16	ผลิตภาพการผลิตของภาคอุตสาหกรรม			สำนักงานสภาพัฒนาการเศรษฐกิจและสังคมแห่งชาติ	อัตราการขยายตัวของผลิตภาพการผลิตของภาคอุตสาหกรรม (เฉลี่ยร้อยละ)	แผนแม่บทภายใต้ยุทธศาสตร์ชาติ (พ.ศ. 2566 - 2580) (ฉบับแก้ไขเพิ่มเติม)	
17	ผลิตภาพแรงงาน			ธนาคารแห่งประเทศไทย	ผลิตภาพแรงงาน (ร้อยละต่อปี)	แผนแม่บทภายใต้ยุทธศาสตร์ชาติ (พ.ศ. 2566 - 2580) (ฉบับแก้ไขเพิ่มเติม)	ขับเคลื่อนการพัฒนาผ่านคณะอนุกรรมการด้านทรัพยากรธรรมชาติและสิ่งแวดล้อม

ที่	รายการสถิติทางการ	การจัดจำแนก	ระดับการนำเสนอ	หน่วยงาน	ตัวชี้วัด	แผน	หมายเหตุ
18	ผู้มีงานทำตามภาคอุตสาหกรรม	ภาคอุตสาหกรรม	ประเทศ	สำนักงานสถิติแห่งชาติ	สัดส่วนการจ้างงานในอุตสาหกรรมการผลิตต่อการจ้างงานรวมทั้งหมด	เป้าหมายการพัฒนาที่ยั่งยืน (SDGs)	
19	มูลค่าค่าใช้จ่ายด้านการวิจัยและพัฒนา			สำนักงานการวิจัยแห่งชาติ	สัดส่วนของค่าใช้จ่ายด้านการวิจัยและพัฒนาต่อ GDP	เป้าหมายการพัฒนาที่ยั่งยืน (SDGs)	
20	รายได้เฉลี่ยต่อชั่วโมงของลูกจ้าง	เพศ อายุ อาชีพ และความพิการ		สำนักงานสถิติแห่งชาติ	รายได้เฉลี่ยต่อชั่วโมงของลูกจ้าง จำแนกตามเพศ อายุ อาชีพ และความพิการ	เป้าหมายการพัฒนาที่ยั่งยืน (SDGs)	
21	รายได้ที่ได้รับจากประเทศปลายทาง	รายเดือน รายปี		ธนาคารแห่งประเทศไทย	ค่าใช้จ่ายในการจัดหางานที่ลูกจ้างต้องจ่ายคิดเป็นสัดส่วนของรายได้ประจำเดือน/ปีที่ได้รับจากประเทศปลายทาง	เป้าหมายการพัฒนาที่ยั่งยืน (SDGs)	
22	สัดส่วนการจ้างงานนอกระบบต่อการจ้างงานทั้งหมด			สำนักงานสถิติแห่งชาติ	สัดส่วนการจ้างงานนอกระบบต่อการจ้างงานทั้งหมด จำแนกตามสาขา และเพศ	เป้าหมายการพัฒนาที่ยั่งยืน (SDGs)	
23	สัดส่วนการจ้างงานในอุตสาหกรรมการผลิตต่อการจ้างงานรวมทั้งหมด			สำนักงานสถิติแห่งชาติ	สัดส่วนการจ้างงานในอุตสาหกรรมการผลิตต่อการจ้างงานรวมทั้งหมด	เป้าหมายการพัฒนาที่ยั่งยืน (SDGs)	

ที่	รายการสถิติทางการ	การจัดจำแนก	ระดับการนำเสนอ	หน่วยงาน	ตัวชี้วัด	แผน	หมายเหตุ
24	สัดส่วนกำลังแรงงานด้านวิทยาศาสตร์และเทคโนโลยี ต่อกำลังแรงงานรวม		ประเทศ	สำนักงานสถิติแห่งชาติ	สัดส่วนกำลังแรงงานด้านวิทยาศาสตร์และเทคโนโลยี ต่อกำลังแรงงานรวม (ร้อยละ ภายในปี 2570/2575/2580)	แผนแม่บทภายใต้ยุทธศาสตร์ชาติ (พ.ศ. 2566 - 2580) (ฉบับแก้ไขเพิ่มเติม)	ขับเคลื่อนการพัฒนาผ่านคณะอนุกรรมการทรัพยากรธรรมชาติและสิ่งแวดล้อม
25	สัดส่วนของค่าใช้จ่ายด้านการวิจัยและพัฒนา ต่อ GDP			สำนักงานการวิจัยแห่งชาติ	สัดส่วนของค่าใช้จ่ายด้านการวิจัยและพัฒนาต่อ GDP	เป้าหมายการพัฒนาที่ยั่งยืน (SDGs)	
26	อัตราการขยายตัวของผลิตภัณฑ์มวลรวมในประเทศสาขาเกษตร	สาขาเศรษฐกิจ	ประเทศ	สำนักงานสภาพัฒนาการเศรษฐกิจและสังคมแห่งชาติ	ผลิิตภาพการผลิตของภาคเกษตร (เฉลี่ยร้อยละ)	แผนแม่บทภายใต้ยุทธศาสตร์ชาติ (พ.ศ. 2566 - 2580) (ฉบับแก้ไขเพิ่มเติม)	สถิติที่ใช้ร่วมกันระหว่าง ด้านทรัพยากรธรรมชาติและสิ่งแวดล้อม ปี 2565 และประเด็นแรงงาน (ด้านเศรษฐกิจ) และการเกษตร ปี 2566

ที่	รายการสถิติทางการ	การจัดจำแนก	ระดับการนำเสนอ	หน่วยงาน	ตัวชี้วัด	แผน	หมายเหตุ
27	อัตราการเติบโตเฉลี่ยต่อปีของ real GDP ต่อประชากรผู้มีงานทำ			สำนักงานสภาพัฒนาการเศรษฐกิจและสังคมแห่งชาติ	อัตราการเติบโตเฉลี่ยต่อปีของ real GDP ต่อประชากรผู้มีงานทำ	เป้าหมายการพัฒนาที่ยั่งยืน (SDGs)	
28	อัตราการเติบโตเฉลี่ยต่อปีของผลิตภัณฑ์มวลรวมในประเทศที่แท้จริง (real GDP) ต่อหัวประชากร			สำนักงานสภาพัฒนาการเศรษฐกิจและสังคมแห่งชาติ	อัตราการเติบโตเฉลี่ยต่อปีของผลิตภัณฑ์มวลรวมในประเทศที่แท้จริง (real GDP) ต่อหัวประชากร	เป้าหมายการพัฒนาที่ยั่งยืน (SDGs)	
29	อัตราการว่างงาน	เพศ อายุ และ ความพิการ		สำนักงานสถิติแห่งชาติ	อัตราการว่างงาน จำแนกตามเพศ อายุ และ ความพิการ	เป้าหมายการพัฒนาที่ยั่งยืน (SDGs)	
30	อัตราส่วนผู้มีงานทำ	เพศ	ภาค	สำนักงานสถิติแห่งชาติ	สัดส่วนผู้มีงานทำในแต่ละภาค เพิ่มขึ้นสูงกว่าสัดส่วนผู้มีงานทำของภาคในปี 2563 ยกเว้นกรุงเทพมหานคร มีสัดส่วนผู้มีงานทำไม่เกินร้อยละ 13 ของจำนวนผู้มีงานทำทั้งหมด	แผนพัฒนาเศรษฐกิจและสังคมแห่งชาติ ฉบับที่ 13	

### 3.2.2 บัญชีสถิติทางการประเด็นการเกษตร

ตาราง 3 บัญชีสถิติทางการประเด็นการเกษตร

ที่	รายการสถิติทางการ	การจัดจำแนก	ระดับการนำเสนอ	หน่วยงาน	ตัวชี้วัด	แผน	หมายเหตุ
1	จำนวนกลุ่มเกษตรกร	ระดับความเข้มแข็งกลุ่มเกษตรกร		กรมส่งเสริมสหกรณ์	<p>สัดส่วนของจำนวนสถาบันเกษตรกรที่ขึ้นทะเบียนกับกระทรวงเกษตรและสหกรณ์ที่มีความเข้มแข็งในระดับมาตรฐาน ได้แก่</p> <p>(1) สหกรณ์ที่มีความเข้มแข็งระดับ 1 และ 2</p> <p>(2) วิสาหกิจชุมชนที่มีศักยภาพในระดับดีและ</p> <p>(3) กลุ่มเกษตรกรที่มีความเข้มแข็งระดับ 1 และ 2 ต่อจำนวนสถาบันเกษตรกรที่ขึ้นทะเบียนกับกระทรวงเกษตรและสหกรณ์ทั้งหมด (เฉลี่ยร้อยละ)</p>	<p>แผนแม่บทภายใต้ยุทธศาสตร์ชาติ (พ.ศ. 2566 - 2580) (ฉบับแก้ไขเพิ่มเติม)</p>	สถิติที่ใช้ร่วมกันระหว่างประเด็นการเกษตรและโลจิสติกส์ (ภาคการเกษตร)
					จำนวนกลุ่มเกษตรกรในชั้นที่ 1 ตามเกณฑ์การจัดระดับความเข้มแข็งกลุ่มเกษตรกรเพิ่มขึ้นอย่างน้อยร้อยละ 6 เมื่อสิ้นสุดแผน	<p>แผนพัฒนาเศรษฐกิจและสังคมแห่งชาติ ฉบับที่ 13</p>	

ที่	รายการสถิติทางการ	การจัดจำแนก	ระดับการนำเสนอ	หน่วยงาน	ตัวชี้วัด	แผน	หมายเหตุ
					จำนวนกลุ่มเกษตรกร ชั้น 1 ตามเกณฑ์การจัดระดับความเข้มแข็งกลุ่มเกษตรกรเพิ่มขึ้นอย่างน้อยร้อยละ 6 ภายในปี 2570	แผนปฏิบัติการด้านการเกษตรและสหกรณ์ พ.ศ. 2566 - 2570	
2	จำนวนกลุ่มเกษตรกรที่มีความเข้มแข็งในระดับ 1 และ 2			กรมส่งเสริมสหกรณ์	<p>สัดส่วนของจำนวนสถาบันเกษตรกรที่ขึ้นทะเบียนกับกระทรวงเกษตรและสหกรณ์ที่มีความเข้มแข็งในระดับมาตรฐาน ได้แก่</p> <p>(1) สหกรณ์ที่มีความเข้มแข็งระดับ 1 และ 2</p> <p>(2) วิสาหกิจชุมชนที่มีศักยภาพในระดับดีและ</p> <p>(3) กลุ่มเกษตรกรที่มีความเข้มแข็งระดับ 1 และ 2 ต่อจำนวนสถาบันเกษตรกรที่ขึ้นทะเบียนกับกระทรวงเกษตรและสหกรณ์ทั้งหมด (เฉลี่ยร้อยละ)</p>	<p>แผนแม่บทภายใต้ยุทธศาสตร์ชาติ (พ.ศ. 2566 - 2580) (ฉบับแก้ไขเพิ่มเติม)</p>	สถิติที่ใช้ร่วมกันระหว่างประเด็นการเกษตรและโลจิสติกส์ (ภาคการเกษตร)
					วิสาหกิจชุมชนและกลุ่มเกษตรกรมีความเข้มแข็ง ร้อยละ 30	แผนปฏิบัติการด้านการพัฒนาระบบโลจิสติกส์ภาคการเกษตร (พ.ศ.2566-2570)	

ที่	รายการสถิติทางการ	การจัดจำแนก	ระดับการนำเสนอ	หน่วยงาน	ตัวชี้วัด	แผน	หมายเหตุ
3	จำนวนตลาดกลางสินค้าเกษตรภูมิภาค			กรมการค้าภายใน	มีตลาดกลางสินค้าเกษตรภูมิภาคในภาคเหนือ 2 แห่ง ภาคตะวันออกเฉียงเหนือ 2 แห่ง ภาคใต้ 2 แห่ง ภาคกลาง 1 แห่ง และภาคตะวันออก 1 แห่ง เมื่อสิ้นสุดแผน	แผนพัฒนาเศรษฐกิจและสังคมแห่งชาติ ฉบับที่ 13	สถิติที่ใช้ร่วมกันระหว่างประเด็นการเกษตรและโลจิสติกส์ (ภาคการเกษตร)
4	จำนวนวิสาหกิจที่ขึ้นทะเบียนที่จัดจำหน่ายผลิตภัณฑ์สมุนไพร การสกัดสารสำคัญจากพืชเพื่อทำเป็นเวชภัณฑ์เครื่องสำอาง และแมลงเศรษฐกิจ		ประเทศ	กรมส่งเสริมการเกษตร	การจดทะเบียนดำเนินการของวิสาหกิจชุมชนเกี่ยวกับเกษตรชีวภาพ (เฉลี่ยร้อยละ)	แผนแม่บทภายใต้ยุทธศาสตร์ชาติ (พ.ศ. 2566 - 2580) (ฉบับแก้ไขเพิ่มเติม)	
5	จำนวนสถาบันเกษตรกรที่ให้บริการทางการเกษตร			กรมส่งเสริมสหกรณ์	จำนวนสถาบันเกษตรกรที่ให้บริการทางการเกษตร เพิ่มขึ้นอย่างน้อยร้อยละ 3 ต่อปี	แผนปฏิบัติการด้านการเกษตรและสหกรณ์ พ.ศ. 2566 - 2570	
6	จำนวนสหกรณ์การเกษตร	ระดับความเข้มแข็งสหกรณ์	ประเทศ	กรมส่งเสริมสหกรณ์	สัดส่วนของจำนวนสถาบันเกษตรกรที่ขึ้นทะเบียนกับกระทรวงเกษตรและสหกรณ์ที่มีความเข้มแข็งในระดับมาตรฐาน ได้แก่	แผนแม่บทภายใต้ยุทธศาสตร์ชาติ (พ.ศ. 2566 - 2580) (ฉบับแก้ไขเพิ่มเติม)	สถิติที่ใช้ร่วมกันระหว่างประเด็นการเกษตรและโลจิสติกส์ (ภาคการเกษตร)

ที่	รายการสถิติทางการ	การจัดจำแนก	ระดับการนำเสนอ	หน่วยงาน	ตัวชี้วัด	แผน	หมายเหตุ
					<p>(1) สหกรณ์ที่มีความเข้มแข็งระดับ 1 และ 2</p> <p>(2) วิสาหกิจชุมชนที่มีศักยภาพในระดับดีและ</p> <p>(3) กลุ่มเกษตรกรที่มีความเข้มแข็งระดับ 1 และ 2 ต่อจำนวนสถาบันเกษตรกรที่ขึ้นทะเบียนกับกระทรวงเกษตรและสหกรณ์ทั้งหมด (เฉลี่ยร้อยละ)</p>		
					จำนวนสหกรณ์ภาคเกษตรในชั้นที่ 1 ตามเกณฑ์การจัดระดับความเข้มแข็งสหกรณ์เพิ่มขึ้นอย่างน้อยร้อยละ 18 เมื่อสิ้นสุดแผน	แผนพัฒนาเศรษฐกิจและสังคมแห่งชาติฉบับที่ 13	
					จำนวนสหกรณ์การเกษตร ชั้น 1 ตามเกณฑ์การจัดระดับความเข้มแข็งสหกรณ์เพิ่มขึ้นอย่างน้อยร้อยละ 18 ภายในปี 2570	แผนปฏิบัติการด้านการเกษตรและสหกรณ์ พ.ศ. 2566 - 2570	



ที่	รายการสถิติทางการ	การจัดจำแนก	ระดับการนำเสนอ	หน่วยงาน	ตัวชี้วัด	แผน	หมายเหตุ
7	จำนวนสหกรณ์ที่มีความเข้มแข็ง ในระดับ 1 และ 2		ประเทศ	กรมส่งเสริมสหกรณ์	สัดส่วนของจำนวนสถาบันเกษตรกรที่ขึ้นทะเบียนกับกระทรวงเกษตรและสหกรณ์ที่มีความเข้มแข็งในระดับมาตรฐาน ได้แก่ (1) สหกรณ์ที่มีความเข้มแข็งระดับ 1 และ 2 (2) วิสาหกิจชุมชนที่มีศักยภาพในระดับดีและ (3) กลุ่มเกษตรกรที่มีความเข้มแข็งระดับ 1 และ 2 ต่อจำนวนสถาบันเกษตรกรที่ขึ้นทะเบียนกับกระทรวงเกษตรและสหกรณ์ทั้งหมด (เฉลี่ยร้อยละ)	แผนแม่บทภายใต้ยุทธศาสตร์ชาติ (พ.ศ. 2566 - 2580) (ฉบับแก้ไขเพิ่มเติม)	สถิติที่ใช้ร่วมกันระหว่างประเด็นการเกษตรและโลจิสติกส์ (ภาคการเกษตร)
					สหกรณ์มีความเข้มแข็งในระดับ 1 และ 2 อย่างน้อย ร้อยละ 95	แผนปฏิบัติการด้านการพัฒนาระบบโลจิสติกส์ภาคการเกษตร (พ.ศ.2566-2570)	
8	ต้นทุนโลจิสติกส์ข้าวต่อยอดขายเฉลี่ย			สำนักงานเศรษฐกิจการเกษตร	ต้นทุนโลจิสติกส์สินค้าเกษตรที่สำคัญต่อยอดขายลดลงไม่น้อยกว่าร้อยละ 3 ต่อปี	แผนปฏิบัติการด้านการเกษตรและสหกรณ์ พ.ศ. 2566 - 2570	สถิติที่ใช้ร่วมกันระหว่างประเด็นการเกษตร

ที่	รายการสถิติทางการ	การจัดจำแนก	ระดับการนำเสนอ	หน่วยงาน	ตัวชี้วัด	แผน	หมายเหตุ
					ต้นทุนโลจิสติกส์สินค้าเกษตรสำคัญต่อยอดขายลดลงเฉลี่ยร้อยละ 3-5 ต่อปี	แผนปฏิบัติการด้านการพัฒนาระบบโลจิสติกส์ของประเทศไทย พ.ศ.2566 - 2570	และโลจิสติกส์ (ภาคการเกษตร)
					ต้นทุนโลจิสติกส์สินค้าเกษตรที่สำคัญต่อยอดขายลดลงไม่น้อยกว่าร้อยละ 3 ต่อปี	แผนปฏิบัติการด้านการพัฒนาระบบโลจิสติกส์ภาคการเกษตร (พ.ศ.2566 - 2570)	
9	ต้นทุนโลจิสติกส์สินค้าเกษตรที่สำคัญต่อยอดขายเฉลี่ย			สำนักงานเศรษฐกิจการเกษตร	ต้นทุนโลจิสติกส์สินค้าเกษตรที่สำคัญต่อยอดขายลดลงไม่น้อยกว่าร้อยละ 3 ต่อปี	แผนปฏิบัติการด้านการเกษตรและสหกรณ์ พ.ศ. 2566 - 2570	สถิติที่ใช้ร่วมกันระหว่างประเด็นการเกษตรและโลจิสติกส์ (ภาคการเกษตร)
					ต้นทุนโลจิสติกส์สินค้าเกษตรสำคัญต่อยอดขายลดลงเฉลี่ยร้อยละ 3-5 ต่อปี	แผนปฏิบัติการด้านการพัฒนาระบบโลจิสติกส์ของประเทศไทย พ.ศ.2566 - 2570	

ที่	รายการสถิติทางการ	การจัดจำแนก	ระดับการนำเสนอ	หน่วยงาน	ตัวชี้วัด	แผน	หมายเหตุ
					ต้นทุนโลจิสติกส์สินค้าเกษตรที่สำคัญต่อยอดขายลดลงไม่น้อยกว่าร้อยละ 3 ต่อปี	แผนปฏิบัติการด้านการพัฒนาระบบโลจิสติกส์ภาคการเกษตร (พ.ศ.2566 - 2570)	
10	ปริมาณน้ำไหลลงอ่างกักเก็บ		ประเทศ	กรมชลประทาน	น้ำไหลลงอ่างเก็บน้ำทั่วประเทศ มีปริมาณอย่างน้อย 40,000 ล้าน ลูกบาศก์เมตรต่อปี เมื่อสิ้นสุดแผน	แผนพัฒนาเศรษฐกิจและสังคมแห่งชาติ ฉบับที่ 13	
					น้ำไหลลงอ่างเก็บน้ำทั่วประเทศ มีปริมาณอย่างน้อย 40,000 ล้าน ลูกบาศก์เมตรต่อปี ภายในปี 2570	แผนปฏิบัติการด้านการเกษตรและสหกรณ์ พ.ศ. 2566 - 2570	
11	ผลผลิตสินค้าเกษตรต่อหน่วย (เฉลี่ยร้อยละ)	หมวดพืช หมวดปศุสัตว์ หมวดประมง		สำนักงานเศรษฐกิจการเกษตร	ผลผลิตสินค้าเกษตรต่อหน่วย (เฉลี่ยร้อยละ)	แผนแม่บทภายใต้ยุทธศาสตร์ชาติ (พ.ศ. 2566 - 2580) (ฉบับแก้ไขเพิ่มเติม)	สถิติที่ใช้ร่วมกันระหว่างประเด็นการเกษตรและโลจิสติกส์ (ภาคการเกษตร)
12	ผลิตภัณฑ์มวลรวมในประเทศ	สาขาเศรษฐกิจ	ประเทศ	สำนักงานสภาพัฒนาการเศรษฐกิจและสังคมแห่งชาติ	อัตราการขยายตัวของผลิตภัณฑ์มวลรวมในประเทศสาขาเกษตร (ร้อยละต่อปี)	แผนแม่บทภายใต้ยุทธศาสตร์ชาติ (พ.ศ. 2566 - 2580) (ฉบับแก้ไขเพิ่มเติม)	สถิติที่ใช้ร่วมกันระหว่างด้านเศรษฐกิจ และด้าน

ที่	รายการสถิติทางการ	การจัดจำแนก	ระดับการนำเสนอ	หน่วยงาน	ตัวชี้วัด	แผน	หมายเหตุ
					ผลิตภัณฑ์มวลรวมในประเทศสาขาเกษตรเติบโต ร้อยละ 4.5 ต่อปี	แผนพัฒนาเศรษฐกิจและสังคมแห่งชาติ ฉบับที่ 13	ทรัพยากรธรรมชาติและสิ่งแวดล้อม ปี 2565 และ ประเด็นแรงงาน (ด้านเศรษฐกิจ) การเกษตร โลจิสติกส์ (ภาคการเกษตร) ปี 2566
13	ผลิิตภาพการผลิตของภาคเกษตร			สำนักงานสภาพัฒนาการเศรษฐกิจและสังคมแห่งชาติ	ผลิิตภาพการผลิตของภาคเกษตร (เฉลี่ยร้อยละ)	แผนแม่บทภายใต้ยุทธศาสตร์ชาติ (พ.ศ. 2566 - 2580) (ฉบับแก้ไขเพิ่มเติม)	
					ภาคเกษตรมีผลิิตภาพการผลิตรวมเฉลี่ยร้อยละ 1.5 เมื่อสิ้นสุดแผน	แผนพัฒนาเศรษฐกิจและสังคมแห่งชาติ ฉบับที่ 13	

ที่	รายการสถิติทางการ	การจัดจำแนก	ระดับการนำเสนอ	หน่วยงาน	ตัวชี้วัด	แผน	หมายเหตุ
14	พื้นที่เกษตรอินทรีย์			สำนักงานเศรษฐกิจการเกษตร	พื้นที่เกษตรอินทรีย์ เพิ่มขึ้นเป็น 2.0 ล้านไร่ และพื้นที่เกษตรที่ได้รับการรับรองตามหลักการปฏิบัติทางการเกษตรที่ดี (GAP) เพิ่มขึ้นเป็น 2.5 ล้านไร่ เมื่อสิ้นสุดแผน	แผนพัฒนาเศรษฐกิจและสังคมแห่งชาติ ฉบับที่ 13	
15	พื้นที่ชลประทาน		ประเทศ	กรมชลประทาน	พื้นที่ชลประทานเพิ่มขึ้น จำนวน 2,528,590 ไร่ ภายในปี 2570	แผนปฏิบัติการด้านการเกษตรและสหกรณ์ พ.ศ. 2566 - 2570	
16	พื้นที่เพาะปลูกพืชที่ไม่เหมาะสม		ประเทศ	กรมพัฒนาที่ดิน	พื้นที่เพาะปลูกพืชที่ไม่เหมาะสม ลดลงร้อยละ 10 เมื่อสิ้นสุดแผน	แผนพัฒนาเศรษฐกิจและสังคมแห่งชาติ ฉบับที่ 13	
					พื้นที่เพาะปลูกพืชที่ไม่เหมาะสม ลดลงร้อยละ 10 ภายในปี 2570	แผนปฏิบัติการด้านการเกษตรและสหกรณ์ พ.ศ. 2566 - 2570	
17	มูลค่าของผลไม้เมืองร้อน		ประเทศ	สำนักงานเศรษฐกิจการเกษตร	อัตราการขยายตัวของมูลค่าของสินค้าเกษตรอัตลักษณ์พื้นถิ่น (เฉลี่ยร้อยละ)	แผนแม่บทภายใต้ยุทธศาสตร์ชาติ (พ.ศ. 2566 - 2580) (ฉบับแก้ไขเพิ่มเติม)	

ที่	รายการสถิติทางการ	การจัดจำแนก	ระดับการนำเสนอ	หน่วยงาน	ตัวชี้วัด	แผน	หมายเหตุ
					มูลค่าสินค้าเกษตรอัตลักษณ์พื้นถิ่น เกษตรปลอดภัย เกษตรชีวภาพ และเกษตรแปรรูป เพิ่มขึ้น ไม่น้อยกว่าร้อยละ 4 ต่อปี	แผนปฏิบัติการด้านการเกษตรและสหกรณ์ พ.ศ. 2566 - 2570	
18	มูลค่าของสินค้าเกษตรชีวภาพ			สำนักงานเศรษฐกิจการเกษตร	อัตราการขยายตัวของมูลค่าของสินค้าเกษตรชีวภาพ (เฉลี่ยร้อยละ)	แผนแม่บทภายใต้ยุทธศาสตร์ชาติ (พ.ศ. 2566 - 2580) (ฉบับแก้ไขเพิ่มเติม)	
					มูลค่าสินค้าเกษตรอัตลักษณ์พื้นถิ่น เกษตรปลอดภัย เกษตรชีวภาพ และเกษตรแปรรูป เพิ่มขึ้นไม่น้อยกว่าร้อยละ 4 ต่อปี	แผนปฏิบัติการด้านการเกษตรและสหกรณ์ พ.ศ. 2566 - 2570	
19	มูลค่าของสินค้าเกษตรปลอดภัย			สำนักงานเศรษฐกิจการเกษตร	อัตราการขยายตัวของมูลค่าของสินค้าเกษตรปลอดภัย ที่ได้รับการรับรอง ได้แก่ (1) สินค้าเกษตรที่ผ่านการตรวจรับรองมาตรฐานการปฏิบัติทางการเกษตรที่ดี และ (2) สินค้าอินทรีย์ (เฉลี่ยร้อยละ)	แผนแม่บทภายใต้ยุทธศาสตร์ชาติ (พ.ศ. 2566 - 2580) (ฉบับแก้ไขเพิ่มเติม)	ขับเคลื่อนการพัฒนาผ่านคณะอนุกรรมการด้านทรัพยากรธรรมชาติและสิ่งแวดล้อม

ที่	รายการสถิติทางการ	การจัดจำแนก	ระดับการนำเสนอ	หน่วยงาน	ตัวชี้วัด	แผน	หมายเหตุ
					มูลค่าสินค้าเกษตรอัตลักษณ์พื้นถิ่น เกษตรปลอดภัย เกษตรชีวภาพ และเกษตรแปรรูป เพิ่มขึ้น ไม่น้อยกว่าร้อยละ 4 ต่อปี	แผนปฏิบัติการ ด้านการเกษตรและ สหกรณ์ พ.ศ. 2566 - 2570	
20	มูลค่าของสินค้าเกษตร อัตลักษณ์พื้นถิ่น			สำนักงาน เศรษฐกิจ การเกษตร	อัตราการขยายตัวของมูลค่า ของสินค้าเกษตรอัตลักษณ์พื้นถิ่น (เฉลี่ยร้อยละ)	แผนแม่บทภายใต้ ยุทธศาสตร์ชาติ (พ.ศ. 2566 - 2580) (ฉบับแก้ไขเพิ่มเติม)	
					มูลค่าสินค้าเกษตรอัตลักษณ์พื้นถิ่น เกษตรปลอดภัย เกษตรชีวภาพ และเกษตรแปรรูป เพิ่มขึ้น ไม่น้อยกว่าร้อยละ 4 ต่อปี	แผนปฏิบัติการ ด้านการเกษตรและ สหกรณ์ พ.ศ. 2566 - 2570	
21	มูลค่าผลผลิตข้าวหอมมะลิ		ประเทศ	สำนักงาน เศรษฐกิจ การเกษตร	อัตราการขยายตัวของมูลค่า ของสินค้าเกษตรอัตลักษณ์พื้นถิ่น (เฉลี่ยร้อยละ)	แผนแม่บทภายใต้ ยุทธศาสตร์ชาติ (พ.ศ. 2566 - 2580) (ฉบับแก้ไขเพิ่มเติม)	
					มูลค่าสินค้าเกษตรอัตลักษณ์พื้นถิ่น เกษตรปลอดภัย เกษตรชีวภาพ และเกษตรแปรรูป เพิ่มขึ้น ไม่น้อยกว่าร้อยละ 4 ต่อปี	แผนปฏิบัติการด้าน การเกษตรและ สหกรณ์ พ.ศ. 2566 - 2570	

ที่	รายการสถิติทางการ	การจัดจำแนก	ระดับการนำเสนอ	หน่วยงาน	ตัวชี้วัด	แผน	หมายเหตุ
22	มูลค่าผลผลิตจากปศุสัตว์		ประเทศ	กรมปศุสัตว์	อัตราการขยายตัวของมูลค่าของสินค้าเกษตรอัตลักษณ์พื้นถิ่น (เฉลี่ยร้อยละ)	แผนแม่บทภายใต้ยุทธศาสตร์ชาติ (พ.ศ. 2566 - 2580) (ฉบับแก้ไขเพิ่มเติม)	
					มูลค่าสินค้าเกษตรอัตลักษณ์พื้นถิ่น เกษตรปลอดภัย เกษตรชีวภาพ และเกษตรแปรรูป เพิ่มขึ้น ไม่น้อยกว่าร้อยละ 4 ต่อปี	แผนปฏิบัติการด้านการเกษตรและสหกรณ์ พ.ศ. 2566 - 2570	
23	มูลค่าผ้าไหมทรานกยูงพระราชทาน		ประเทศ	กรมหม่อนไหม	อัตราการขยายตัวของมูลค่าของสินค้าเกษตรอัตลักษณ์พื้นถิ่น (เฉลี่ยร้อยละ)	แผนแม่บทภายใต้ยุทธศาสตร์ชาติ (พ.ศ. 2566 - 2580) (ฉบับแก้ไขเพิ่มเติม)	
					มูลค่าสินค้าเกษตรอัตลักษณ์พื้นถิ่น เกษตรปลอดภัย เกษตรชีวภาพ และเกษตรแปรรูป เพิ่มขึ้นไม่น้อยกว่าร้อยละ 4 ต่อปี	แผนปฏิบัติการด้านการเกษตรและสหกรณ์ พ.ศ. 2566 - 2570	
24	มูลค่าแมลงเศรษฐกิจ		ประเทศ	กรมส่งเสริมการเกษตร	อัตราการขยายตัวของมูลค่าของสินค้าเกษตรชีวภาพ (เฉลี่ยร้อยละ)	แผนแม่บทภายใต้ยุทธศาสตร์ชาติ (พ.ศ. 2566 - 2580) (ฉบับแก้ไขเพิ่มเติม)	



ที่	รายการสถิติทางการ	การจัดจำแนก	ระดับการนำเสนอ	หน่วยงาน	ตัวชี้วัด	แผน	หมายเหตุ
					มูลค่าสินค้าเกษตรอัตลักษณ์พื้นถิ่น เกษตรปลอดภัย เกษตรชีวภาพ และเกษตรแปรรูป เพิ่มขึ้นไม่น้อยกว่าร้อยละ 4 ต่อปี	แผนปฏิบัติการด้านการเกษตรและสหกรณ์ พ.ศ. 2566 - 2570	
25	มูลค่ารวมของวัตถุดิบที่ใช้ในการผลิตพลังงานทดแทน		ประเทศ	สำนักงานเศรษฐกิจการเกษตร	อัตราการขยายตัวของมูลค่าของสินค้าเกษตรชีวภาพ (เฉลี่ยร้อยละ)	แผนแม่บทภายใต้ยุทธศาสตร์ชาติ (พ.ศ. 2566 - 2580) (ฉบับแก้ไขเพิ่มเติม)	
					มูลค่าสินค้าเกษตรอัตลักษณ์พื้นถิ่น เกษตรปลอดภัย เกษตรชีวภาพ และเกษตรแปรรูป เพิ่มขึ้นไม่น้อยกว่าร้อยละ 4 ต่อปี	แผนปฏิบัติการด้านการเกษตรและสหกรณ์ พ.ศ. 2566 - 2570	
26	มูลค่าสมุนไพรและเครื่องเทศ		ประเทศ	กรมส่งเสริมการเกษตร	อัตราการขยายตัวของมูลค่าของสินค้าเกษตรชีวภาพ (เฉลี่ยร้อยละ)	แผนแม่บทภายใต้ยุทธศาสตร์ชาติ (พ.ศ. 2566 - 2580) (ฉบับแก้ไขเพิ่มเติม)	
					มูลค่าสินค้าเกษตรอัตลักษณ์พื้นถิ่น เกษตรปลอดภัย เกษตรชีวภาพ และเกษตรแปรรูป เพิ่มขึ้นไม่น้อยกว่าร้อยละ 4 ต่อปี	แผนปฏิบัติการด้านการเกษตรและสหกรณ์ พ.ศ. 2566 - 2570	

ที่	รายการสถิติทางการ	การจัดจำแนก	ระดับการนำเสนอ	หน่วยงาน	ตัวชี้วัด	แผน	หมายเหตุ
27	มูลค่าสินค้าประมง ที่ผ่านการตรวจรับรอง GAP และมาตรฐานเกษตรอินทรีย์		ประเทศ	กรมประมง	อัตราการขยายตัวของมูลค่า ของสินค้าเกษตรปลอดภัย ที่ได้รับการรับรอง ได้แก่ (1) สินค้าเกษตรที่ผ่านการตรวจ รับรองมาตรฐานการปฏิบัติทาง การเกษตรที่ดี และ (2) สินค้าอินทรีย์ (เฉลี่ยร้อยละ)	แผนแม่บทภายใต้ ยุทธศาสตร์ชาติ (พ.ศ. 2566 - 2580) (ฉบับแก้ไขเพิ่มเติม)	
					มูลค่าสินค้าเกษตรอัตลักษณ์พื้นถิ่น เกษตรปลอดภัย เกษตรชีวภาพ และเกษตรแปรรูป เพิ่มขึ้น ไม่น้อยกว่าร้อยละ 4 ต่อปี	แผนปฏิบัติการ ด้านการเกษตรและ สหกรณ์ พ.ศ. 2566 - 2570	
28	มูลค่าสินค้าปศุสัตว์ ที่ผ่านการตรวจรับรอง GAP และมาตรฐานเกษตรอินทรีย์		ประเทศ	กรมปศุสัตว์	อัตราการขยายตัวของมูลค่า ของสินค้าเกษตรปลอดภัย ที่ได้รับการรับรอง ได้แก่ (1) สินค้าเกษตรที่ผ่านการตรวจ รับรองมาตรฐานการปฏิบัติทาง การเกษตรที่ดี และ (2) สินค้าอินทรีย์ (เฉลี่ยร้อยละ)	แผนแม่บทภายใต้ ยุทธศาสตร์ชาติ (พ.ศ. 2566 - 2580) (ฉบับแก้ไขเพิ่มเติม)	
					มูลค่าสินค้าเกษตรอัตลักษณ์พื้นถิ่น เกษตรปลอดภัย เกษตรชีวภาพ และเกษตรแปรรูป เพิ่มขึ้นไม่น้อย กว่าร้อยละ 4 ต่อปี	แผนปฏิบัติการ ด้านการเกษตรและ สหกรณ์ พ.ศ. 2566 - 2570	

ที่	รายการสถิติทางการ	การจัดจำแนก	ระดับการนำเสนอ	หน่วยงาน	ตัวชี้วัด	แผน	หมายเหตุ
29	มูลค่าสินค้าพืชไร่ ที่ผ่านการตรวจรับรอง GAP และมาตรฐานเกษตรอินทรีย์		ประเทศ	กรมวิชาการ เกษตร	อัตราการขยายตัวของมูลค่า ของสินค้าเกษตรปลอดภัย ที่ได้รับการรับรอง ได้แก่ (1) สินค้าเกษตรที่ผ่านการตรวจ รับรองมาตรฐานการปฏิบัติทาง การเกษตรที่ดี และ (2) สินค้าอินทรีย์ (เฉลี่ยร้อยละ)	แผนแม่บทภายใต้ ยุทธศาสตร์ชาติ (พ.ศ. 2566 - 2580) (ฉบับแก้ไขเพิ่มเติม)	
					มูลค่าสินค้าเกษตรอัตลักษณ์พื้นถิ่น เกษตรปลอดภัย เกษตรชีวภาพ และเกษตรแปรรูป เพิ่มขึ้นไม่น้อย กว่าร้อยละ 4 ต่อปี	แผนปฏิบัติการ ด้านการเกษตรและ สหกรณ์ พ.ศ. 2566 - 2570	
30	มูลค่าสินค้าพืชสวน ที่ผ่านการตรวจรับรอง GAP และมาตรฐานเกษตรอินทรีย์		ประเทศ	กรมวิชาการ เกษตร	อัตราการขยายตัวของมูลค่า ของสินค้าเกษตรปลอดภัย ที่ได้รับการรับรอง ได้แก่ (1) สินค้าเกษตรที่ผ่านการตรวจ รับรองมาตรฐานการปฏิบัติทาง การเกษตรที่ดี และ (2) สินค้าอินทรีย์ (เฉลี่ยร้อยละ)	แผนแม่บทภายใต้ ยุทธศาสตร์ชาติ (พ.ศ. 2566 - 2580) (ฉบับแก้ไขเพิ่มเติม)	
					มูลค่าสินค้าเกษตรอัตลักษณ์พื้นถิ่น เกษตรปลอดภัย เกษตรชีวภาพ และเกษตรแปรรูป เพิ่มขึ้นไม่น้อย กว่าร้อยละ 4 ต่อปี	แผนปฏิบัติการ ด้านการเกษตรและ สหกรณ์ พ.ศ. 2566 - 2570	

ที่	รายการสถิติทางการ	การจัดจำแนก	ระดับการนำเสนอ	หน่วยงาน	ตัวชี้วัด	แผน	หมายเหตุ
31	รายได้จากการท่องเที่ยวเชิงเกษตร			กรมส่งเสริมการเกษตร	รายได้จากการท่องเที่ยวเชิงเกษตรเพิ่มขึ้นไม่น้อยกว่าร้อยละ 12 ต่อปี	แผนปฏิบัติการด้านการเกษตรและสหกรณ์ พ.ศ. 2566 – 2570	
32	สัดส่วนกลุ่มเกษตรกรที่มีความเข้มแข็งในระดับ 1 และ 2			กรมส่งเสริมสหกรณ์	สัดส่วนของจำนวนสถาบันเกษตรกรที่ขึ้นทะเบียนกับกระทรวงเกษตรและสหกรณ์ที่มีความเข้มแข็งในระดับมาตรฐาน ได้แก่ (1) สหกรณ์ที่มีความเข้มแข็งระดับ 1 และ 2 (2) วิสาหกิจชุมชนที่มีศักยภาพในระดับดีและ (3) กลุ่มเกษตรกรที่มีความเข้มแข็งระดับ 1 และ 2 ต่อจำนวนสถาบันเกษตรกรที่ขึ้นทะเบียนกับกระทรวงเกษตรและสหกรณ์ทั้งหมด (เฉลี่ยร้อยละ)	แผนแม่บทภายใต้ยุทธศาสตร์ชาติ (พ.ศ. 2566 - 2580) (ฉบับแก้ไขเพิ่มเติม)	สถิติที่ใช้ร่วมกันระหว่างประเด็นการเกษตรและโลจิสติกส์ (ภาคการเกษตร)

ที่	รายการสถิติทางการ	การจัดจำแนก	ระดับการนำเสนอ	หน่วยงาน	ตัวชี้วัด	แผน	หมายเหตุ
33	สัดส่วนวิสาหกิจชุมชนที่มีศักยภาพในระดับดี			กรมส่งเสริมการเกษตร	สัดส่วนของจำนวนสถาบันเกษตรกรที่ขึ้นทะเบียนกับกระทรวงเกษตรและสหกรณ์ที่มีความเข้มแข็งในระดับมาตรฐาน ได้แก่ (1) สหกรณ์ที่มีความเข้มแข็งระดับ 1 และ 2 (2) วิสาหกิจชุมชนที่มีศักยภาพในระดับดีและ (3) กลุ่มเกษตรกรที่มีความเข้มแข็งระดับ 1 และ 2 ต่อจำนวนสถาบันเกษตรกรที่ขึ้นทะเบียนกับกระทรวงเกษตรและสหกรณ์ทั้งหมด (เฉลี่ยร้อยละ)	แผนแม่บทภายใต้ยุทธศาสตร์ชาติ (พ.ศ. 2566 - 2580) (ฉบับแก้ไขเพิ่มเติม)	สถิติที่ใช้ร่วมกันระหว่างประเด็นการเกษตรและโลจิสติกส์ (ภาคการเกษตร)
34	สัดส่วนสหกรณ์ที่มีความเข้มแข็งระดับ 1 และ 2			กรมส่งเสริมสหกรณ์	สัดส่วนของจำนวนสถาบันเกษตรกรที่ขึ้นทะเบียนกับกระทรวงเกษตรและสหกรณ์ที่มีความเข้มแข็งในระดับมาตรฐาน ได้แก่ (1) สหกรณ์ที่มีความเข้มแข็งระดับ 1 และ 2	แผนแม่บทภายใต้ยุทธศาสตร์ชาติ (พ.ศ. 2566 - 2580) (ฉบับแก้ไขเพิ่มเติม)	สถิติที่ใช้ร่วมกันระหว่างประเด็นการเกษตรและโลจิสติกส์ (ภาคการเกษตร)

ที่	รายการสถิติทางการ	การจัดจำแนก	ระดับการนำเสนอ	หน่วยงาน	ตัวชี้วัด	แผน	หมายเหตุ
					(2) วิสาหกิจชุมชนที่มีศักยภาพในระดับดีและ (3) กลุ่มเกษตรกรที่มีความเข้มแข็งระดับ 1 และ 2 ต่อจำนวนสถาบันเกษตรกรที่ขึ้นทะเบียนกับกระทรวงเกษตรและสหกรณ์ทั้งหมด (เฉลี่ยร้อยละ)		
35	อัตราการขยายตัวของผลิตภัณฑ์มวลรวมในประเทศสาขาเกษตร	สาขาเศรษฐกิจ	ประเทศ	สำนักงานสภาพัฒนาการเศรษฐกิจและสังคมแห่งชาติ	อัตราการขยายตัวของผลิตภัณฑ์มวลรวมในประเทศสาขาเกษตร (ร้อยละต่อปี)	แผนแม่บทภายใต้ยุทธศาสตร์ชาติ (พ.ศ. 2566 - 2580) (ฉบับแก้ไขเพิ่มเติม)	สถิติที่ใช้ร่วมกันระหว่างด้านทรัพยากรธรรมชาติและสิ่งแวดล้อม ปี 2565 และประเด็นแรงงาน (ด้านเศรษฐกิจ) และการเกษตร ปี 2566
36	อัตราการขยายตัวของมูลค่าของสินค้าเกษตรชีวภาพ		ประเทศ	สำนักงานเศรษฐกิจการเกษตร	อัตราการขยายตัวของมูลค่าของสินค้าเกษตรชีวภาพ (เฉลี่ยร้อยละ)	แผนแม่บทภายใต้ยุทธศาสตร์ชาติ (พ.ศ. 2566 - 2580) (ฉบับแก้ไขเพิ่มเติม)	

ที่	รายการสถิติทางการ	การจัดจำแนก	ระดับการนำเสนอ	หน่วยงาน	ตัวชี้วัด	แผน	หมายเหตุ
37	อัตราการขยายตัวของมูลค่าของสินค้าเกษตรปลอดภัย			สำนักงานเศรษฐกิจการเกษตร	อัตราการขยายตัวของมูลค่าของสินค้าเกษตรปลอดภัยที่ได้รับการรับรอง ได้แก่ (1) สินค้าเกษตรที่ผ่านการตรวจรับรองมาตรฐานการปฏิบัติทางการเกษตรที่ดี และ (2) สินค้าอินทรีย์ (เฉลี่ยร้อยละ)	แผนแม่บทภายใต้ยุทธศาสตร์ชาติ (พ.ศ. 2566 - 2580) (ฉบับแก้ไขเพิ่มเติม)	
38	อัตราการขยายตัวของมูลค่าของสินค้าเกษตรอัตลักษณ์พื้นถิ่น			สำนักงานเศรษฐกิจการเกษตร	อัตราการขยายตัวของมูลค่าของสินค้าเกษตรอัตลักษณ์พื้นถิ่น (เฉลี่ยร้อยละ)	แผนแม่บทภายใต้ยุทธศาสตร์ชาติ (พ.ศ. 2566 - 2580) (ฉบับแก้ไขเพิ่มเติม)	
39	มูลค่าการซื้อขายสินค้าเกษตรและผลิตภัณฑ์ที่จำหน่ายบนแพลตฟอร์มออนไลน์			กรมส่งเสริมการเกษตร	มูลค่าการซื้อขายสินค้าเกษตรและผลิตภัณฑ์ที่จำหน่ายบนแพลตฟอร์มออนไลน์เพิ่มขึ้นอย่างน้อยร้อยละ 5 ต่อปี	แผนปฏิบัติการด้านการเกษตรและสหกรณ์ พ.ศ. 2566 - 2570	

### 3.2.3 บัญชีสถิติทางการประเดินโลจิสติกส์ (ภาคการเกษตร)

ตาราง 4 บัญชีสถิติทางการประเดินโลจิสติกส์ (ภาคการเกษตร)

ที่	รายการสถิติทางการ	การจัดจำแนก	ระดับการนำเสนอ	หน่วยงาน	ตัวชี้วัด	แผน	หมายเหตุ
1	จำนวนกลุ่มเกษตรกร	ระดับความเข้มแข็งกลุ่มเกษตรกร		กรมส่งเสริมสหกรณ์	สัดส่วนของจำนวนสถาบันเกษตรกรที่ขึ้นทะเบียนกับกระทรวงเกษตรและสหกรณ์ที่มีความเข้มแข็งในระดับมาตรฐาน ได้แก่ (1) สหกรณ์ที่มีความเข้มแข็งระดับ 1 และ 2 (2) วิสาหกิจชุมชนที่มีศักยภาพในระดับดีและ (3) กลุ่มเกษตรกรที่มีความเข้มแข็งระดับ 1 และ 2 ต่อจำนวนสถาบันเกษตรกรที่ขึ้นทะเบียนกับกระทรวงเกษตรและสหกรณ์ทั้งหมด (เฉลี่ยร้อยละ)	แผนแม่บทภายใต้ยุทธศาสตร์ชาติ (พ.ศ. 2566 - 2580) (ฉบับแก้ไขเพิ่มเติม)	สถิติที่ใช้ร่วมกันระหว่างประเด็นการเกษตรและโลจิสติกส์ (ภาคการเกษตร)
					วิสาหกิจชุมชนและกลุ่มเกษตรกรมีความเข้มแข็ง ร้อยละ 30	แผนปฏิบัติการด้านการพัฒนาระบบโลจิสติกส์ภาคการเกษตร (พ.ศ. 2566 - 2570)	



ที่	รายการสถิติทางการ	การจัดจำแนก	ระดับการนำเสนอ	หน่วยงาน	ตัวชี้วัด	แผน	หมายเหตุ
2	จำนวนกลุ่มเกษตรกรที่มีความเข้มแข็งในระดับ 1 และ 2			กรมส่งเสริมสหกรณ์	สัดส่วนของจำนวนสถาบันเกษตรกรที่ขึ้นทะเบียนกับกระทรวงเกษตรและสหกรณ์ที่มีความเข้มแข็งในระดับมาตรฐาน ได้แก่ (1) สหกรณ์ที่มีความเข้มแข็งระดับ 1 และ 2 (2) วิสาหกิจชุมชนที่มีศักยภาพในระดับดีและ (3) กลุ่มเกษตรกรที่มีความเข้มแข็งระดับ 1 และ 2 ต่อจำนวนสถาบันเกษตรกรที่ขึ้นทะเบียนกับกระทรวงเกษตรและสหกรณ์ทั้งหมด (เฉลี่ยร้อยละ)	แผนแม่บทภายใต้ยุทธศาสตร์ชาติ (พ.ศ. 2566 - 2580) (ฉบับแก้ไขเพิ่มเติม)	สถิติที่ใช้ร่วมกันระหว่างประเด็นการเกษตรและโลจิสติกส์ (ภาคการเกษตร)
					วิสาหกิจชุมชนและกลุ่มเกษตรกรมีความเข้มแข็ง ร้อยละ 30	แผนปฏิบัติการด้านการพัฒนาระบบโลจิสติกส์ภาคการเกษตร (พ.ศ. 2566 - 2570)	

ที่	รายการสถิติทางการ	การจัดจำแนก	ระดับการนำเสนอ	หน่วยงาน	ตัวชี้วัด	แผน	หมายเหตุ
3	จำนวนด้านกักสัตว์			กรมปศุสัตว์	ด้านสินค้าเกษตร (พืช ประมง ปศุสัตว์) ได้รับการพัฒนาให้ได้มาตรฐานและเป็นที่ยอมรับจากต่างประเทศจำนวน 134 แห่ง	แผนปฏิบัติการด้านการพัฒนาระบบโลจิสติกส์ภาคการเกษตร (พ.ศ. 2566 - 2570)	
4	จำนวนด้านตรวจพืช			กรมวิชาการเกษตร	ด้านสินค้าเกษตร (พืช ประมง ปศุสัตว์) ได้รับการพัฒนาให้ได้มาตรฐานและเป็นที่ยอมรับจากต่างประเทศจำนวน 134 แห่ง	แผนปฏิบัติการด้านการพัฒนาระบบโลจิสติกส์ภาคการเกษตร (พ.ศ. 2566 - 2570)	
5	จำนวนด้านตรวจสัตว์น้ำ			กรมประมง	ด้านสินค้าเกษตร (พืช ประมง ปศุสัตว์) ได้รับการพัฒนาให้ได้มาตรฐานและเป็นที่ยอมรับจากต่างประเทศจำนวน 134 แห่ง	แผนปฏิบัติการด้านการพัฒนาระบบโลจิสติกส์ภาคการเกษตร (พ.ศ. 2566 - 2570)	
6	จำนวนด้านสินค้าเกษตรได้รับการพัฒนาให้ได้มาตรฐานและเป็นที่ยอมรับจากต่างประเทศ			สำนักงานเศรษฐกิจการเกษตร	ด้านสินค้าเกษตร (พืช ประมง ปศุสัตว์) ได้รับการพัฒนาให้ได้มาตรฐานและเป็นที่ยอมรับจากต่างประเทศจำนวน 134 แห่ง	แผนปฏิบัติการด้านการพัฒนาระบบโลจิสติกส์ภาคการเกษตร (พ.ศ. 2566 - 2570)	

ที่	รายการสถิติทางการ	การจัดจำแนก	ระดับการนำเสนอ	หน่วยงาน	ตัวชี้วัด	แผน	หมายเหตุ
7	จำนวนตลาดกลางสินค้าเกษตรภูมิภาค			กรมการค้าภายใน	มีตลาดกลางสินค้าเกษตรภูมิภาคในภาคเหนือ 2 แห่ง ภาคตะวันออกเฉียงเหนือ 2 แห่ง ภาคใต้ 2 แห่ง ภาคกลาง 1 แห่ง และภาคตะวันออก 1 แห่ง เมื่อสิ้นสุดแผน	แผนพัฒนาเศรษฐกิจและสังคมแห่งชาติ ฉบับที่ 13	สถิติที่ใช้ร่วมกันระหว่างประเด็นการเกษตรและโลจิสติกส์ (ภาคการเกษตร)
8	จำนวนสหกรณ์การเกษตร	ระดับความเข้มแข็งสหกรณ์	ประเทศ	กรมส่งเสริมสหกรณ์	สัดส่วนของจำนวนสถาบันเกษตรกรที่ขึ้นทะเบียนกับกระทรวงเกษตรและสหกรณ์ที่มีความเข้มแข็งในระดับมาตรฐาน ได้แก่ (1) สหกรณ์ที่มีความเข้มแข็งระดับ 1 และ 2 (2) วิสาหกิจชุมชนที่มีศักยภาพในระดับดีและ (3) กลุ่มเกษตรกรที่มีความเข้มแข็งระดับ 1 และ 2 ต่อจำนวนสถาบันเกษตรกรที่ขึ้นทะเบียนกับกระทรวงเกษตรและสหกรณ์ทั้งหมด (เฉลี่ยร้อยละ)	แผนแม่บทภายใต้ยุทธศาสตร์ชาติ (พ.ศ. 2566 - 2580) (ฉบับแก้ไขเพิ่มเติม)	สถิติที่ใช้ร่วมกันระหว่างประเด็นการเกษตรและโลจิสติกส์ (ภาคการเกษตร)

ที่	รายการสถิติทางการ	การจัดจำแนก	ระดับการนำเสนอ	หน่วยงาน	ตัวชี้วัด	แผน	หมายเหตุ
					สหกรณ์มีความเข้มแข็งในระดับ 1 และ 2 อย่างน้อย ร้อยละ 95	แผนปฏิบัติการด้านการพัฒนาระบบโลจิสติกส์ภาคการเกษตร (พ.ศ. 2566 - 2570)	
9	จำนวนสหกรณ์ที่มีความเข้มแข็ง ในระดับ 1 และ 2		ประเทศ	กรมส่งเสริมสหกรณ์	สัดส่วนของจำนวนสถาบันเกษตรกรที่ขึ้นทะเบียนกับกระทรวงเกษตรและสหกรณ์ที่มีความเข้มแข็งในระดับมาตรฐาน ได้แก่ (1) สหกรณ์ที่มีความเข้มแข็งระดับ 1 และ 2 (2) วิสาหกิจชุมชนที่มีศักยภาพในระดับดีและ (3) กลุ่มเกษตรกรที่มีความเข้มแข็งระดับ 1 และ 2 ต่อจำนวนสถาบันเกษตรกรที่ขึ้นทะเบียนกับกระทรวงเกษตรและสหกรณ์ทั้งหมด (เฉลี่ยร้อยละ)	แผนแม่บทภายใต้ยุทธศาสตร์ชาติ (พ.ศ. 2566 - 2580) (ฉบับแก้ไขเพิ่มเติม)	สถิติที่ใช้ร่วมกันระหว่างประเด็นการเกษตรและโลจิสติกส์ (ภาคการเกษตร)

ที่	รายการสถิติทางการ	การจัดจำแนก	ระดับการนำเสนอ	หน่วยงาน	ตัวชี้วัด	แผน	หมายเหตุ
					สหกรณ์มีความเข้มแข็งในระดับ 1 และ 2 อย่างน้อย ร้อยละ 95	แผนปฏิบัติการด้านการพัฒนาระบบโลจิสติกส์ภาคการเกษตร (พ.ศ. 2566 - 2570)	
10	ต้นทุนการเก็บรักษาสินค้าคงคลัง			สำนักงานสภาพัฒนาการเศรษฐกิจและสังคมแห่งชาติ	สัดส่วนต้นทุนโลจิสติกส์ของประเทศไทยต่อผลิตภัณฑ์มวลรวมในประเทศ (เฉลี่ยร้อยละ)	แผนแม่บทภายใต้ยุทธศาสตร์ชาติ (พ.ศ. 2566 - 2580) (ฉบับแก้ไขเพิ่มเติม)	
					สัดส่วนต้นทุนโลจิสติกส์ของประเทศไทยต่อผลิตภัณฑ์มวลรวมในประเทศ น้อยกว่าร้อยละ 11	แผนพัฒนาเศรษฐกิจและสังคมแห่งชาติ ฉบับที่ 13	
11	ต้นทุนการขนส่งสินค้า			สำนักงานสภาพัฒนาการเศรษฐกิจและสังคมแห่งชาติ	สัดส่วนต้นทุนโลจิสติกส์ของประเทศไทยต่อผลิตภัณฑ์มวลรวมในประเทศ (เฉลี่ยร้อยละ)	แผนแม่บทภายใต้ยุทธศาสตร์ชาติ (พ.ศ. 2566 - 2580) (ฉบับแก้ไขเพิ่มเติม)	
					สัดส่วนต้นทุนโลจิสติกส์ของประเทศไทยต่อผลิตภัณฑ์มวลรวมในประเทศ น้อยกว่าร้อยละ 11	แผนพัฒนาเศรษฐกิจและสังคมแห่งชาติ ฉบับที่ 13	

ที่	รายการสถิติทางการ	การจัดจำแนก	ระดับการนำเสนอ	หน่วยงาน	ตัวชี้วัด	แผน	หมายเหตุ
12	ต้นทุนการบริหารจัดการ			สำนักงาน สภาพัฒนาการ เศรษฐกิจและ สังคมแห่งชาติ	สัดส่วนต้นทุนโลจิสติกส์ ของประเทศไทยต่อผลิตภัณฑ์ มวลรวมในประเทศ (เฉลี่ยร้อยละ)	แผนแม่บทภายใต้ ยุทธศาสตร์ชาติ (พ.ศ. 2566 - 2580) (ฉบับแก้ไขเพิ่มเติม)	
					สัดส่วนต้นทุนโลจิสติกส์ ของประเทศไทยต่อผลิตภัณฑ์ มวลรวมในประเทศ น้อยกว่า ร้อยละ 11	แผนพัฒนาเศรษฐกิจ และสังคมแห่งชาติ ฉบับที่ 13	
13	ต้นทุนโลจิสติกส์ของประเทศไทย			สำนักงาน สภาพัฒนาการ เศรษฐกิจและ สังคมแห่งชาติ	สัดส่วนต้นทุนโลจิสติกส์ ของประเทศไทยต่อผลิตภัณฑ์ มวลรวมในประเทศ (เฉลี่ยร้อยละ)	แผนแม่บทภายใต้ ยุทธศาสตร์ชาติ (พ.ศ. 2566 - 2580) (ฉบับแก้ไขเพิ่มเติม)	
					สัดส่วนต้นทุนโลจิสติกส์ ของประเทศไทยต่อผลิตภัณฑ์ มวลรวมในประเทศ น้อยกว่า ร้อยละ 11	แผนพัฒนาเศรษฐกิจ และสังคมแห่งชาติ ฉบับที่ 13	
14	ต้นทุนโลจิสติกส์ข้าว ต่อยอดขายเฉลี่ย			สำนักงาน เศรษฐกิจ การเกษตร	ต้นทุนโลจิสติกส์สินค้าเกษตร ที่สำคัญต่อยอดขายลดลงไม่น้อย กว่าร้อยละ 3 ต่อปี	แผนปฏิบัติการ ด้านการเกษตรและ สหกรณ์ พ.ศ. 2566 - 2570	สถิติที่ใช้ร่วมกัน ระหว่างประเด็น การเกษตร

ที่	รายการสถิติทางการ	การจัดจำแนก	ระดับการนำเสนอ	หน่วยงาน	ตัวชี้วัด	แผน	หมายเหตุ
					ต้นทุนโลจิสติกส์สินค้าเกษตรสำคัญต่อยอดขายลดลงเฉลี่ยร้อยละ 3-5 ต่อปี	แผนปฏิบัติการด้านการพัฒนาระบบโลจิสติกส์ของประเทศไทย พ.ศ. 2566 - 2570	และโลจิสติกส์ (ภาคการเกษตร)
					ต้นทุนโลจิสติกส์สินค้าเกษตรที่สำคัญต่อยอดขายลดลงไม่น้อยกว่าร้อยละ 3 ต่อปี	แผนปฏิบัติการด้านการพัฒนาระบบโลจิสติกส์ภาคการเกษตร (พ.ศ.2566-2570)	
15	ต้นทุนโลจิสติกส์สินค้าเกษตรที่สำคัญต่อยอดขายเฉลี่ย			สำนักงานเศรษฐกิจการเกษตร	ต้นทุนโลจิสติกส์สินค้าเกษตรที่สำคัญต่อยอดขายลดลงไม่น้อยกว่าร้อยละ 3 ต่อปี	แผนปฏิบัติการด้านการเกษตรและสหกรณ์ พ.ศ. 2566 - 2570	สถิติที่ใช้ร่วมกันระหว่างประเด็นการเกษตรและโลจิสติกส์ (ภาคการเกษตร)
					ต้นทุนโลจิสติกส์สินค้าเกษตรสำคัญต่อยอดขายลดลงเฉลี่ยร้อยละ 3-5 ต่อปี	แผนปฏิบัติการด้านการพัฒนาระบบโลจิสติกส์ของประเทศไทย พ.ศ. 2566 - 2570	

ที่	รายการสถิติทางการ	การจัดจำแนก	ระดับการนำเสนอ	หน่วยงาน	ตัวชี้วัด	แผน	หมายเหตุ
					ต้นทุนโลจิสติกส์สินค้าเกษตรที่สำคัญต่อยอดขายลดลงไม่น้อยกว่าร้อยละ 3 ต่อปี	แผนปฏิบัติการด้านการพัฒนาระบบโลจิสติกส์ภาคการเกษตร (พ.ศ. 2566 - 2570)	
16	ผลผลิตสินค้าเกษตรต่อหน่วย (เฉลี่ยร้อยละ)	หมวดพืช หมวดปศุสัตว์ หมวดประมง		สำนักงานเศรษฐกิจการเกษตร	ผลผลิตสินค้าเกษตรต่อหน่วย (เฉลี่ยร้อยละ)	แผนแม่บทภายใต้ยุทธศาสตร์ชาติ (พ.ศ. 2566 - 2580) (ฉบับแก้ไขเพิ่มเติม)	สถิติที่ใช้ร่วมกันระหว่างประเด็นการเกษตรและโลจิสติกส์ (ภาคการเกษตร)
17	ผลิตภัณฑ์มวลรวมในประเทศ	สาขาเศรษฐกิจ	ประเทศ	สำนักงานสภาพัฒนาการเศรษฐกิจและสังคมแห่งชาติ	สัดส่วนต้นทุนโลจิสติกส์ของประเทศไทยต่อผลิตภัณฑ์มวลรวมในประเทศ (เฉลี่ยร้อยละ)	แผนแม่บทภายใต้ยุทธศาสตร์ชาติ (พ.ศ. 2566 - 2580) (ฉบับแก้ไขเพิ่มเติม)	สถิติที่ใช้ร่วมกันระหว่างด้านเศรษฐกิจและด้านทรัพยากรธรรมชาติ และสิ่งแวดล้อม
					สัดส่วนต้นทุนโลจิสติกส์ของประเทศไทยต่อผลิตภัณฑ์มวลรวมในประเทศ น้อยกว่าร้อยละ 11	แผนพัฒนาเศรษฐกิจและสังคมแห่งชาติ ฉบับที่ 13	ปี 2565 และประเด็นแรงงาน (ด้านเศรษฐกิจ) การเกษตร โลจิสติกส์ (ภาคการเกษตร) ปี 2566



ที่	รายการสถิติทางการ	การจัดจำแนก	ระดับการนำเสนอ	หน่วยงาน	ตัวชี้วัด	แผน	หมายเหตุ
18	สัดส่วนกลุ่มเกษตรกรที่มีความเข้มแข็งในระดับ 1 และ 2			กรมส่งเสริมสหกรณ์	สัดส่วนของจำนวนสถาบันเกษตรกรที่ขึ้นทะเบียนกับกระทรวงเกษตรและสหกรณ์ที่มีความเข้มแข็งในระดับมาตรฐาน ได้แก่ (1) สหกรณ์ที่มีความเข้มแข็งระดับ 1 และ 2 (2) วิสาหกิจชุมชนที่มีศักยภาพในระดับดีและ (3) กลุ่มเกษตรกรที่มีความเข้มแข็งระดับ 1 และ 2 ต่อจำนวนสถาบันเกษตรกรที่ขึ้นทะเบียนกับกระทรวงเกษตรและสหกรณ์ทั้งหมด (เฉลี่ยร้อยละ)	แผนแม่บทภายใต้ยุทธศาสตร์ชาติ (พ.ศ. 2566 - 2580) (ฉบับแก้ไขเพิ่มเติม)	สถิติที่ใช้ร่วมกันระหว่างประเด็นการเกษตรและโลจิสติกส์ (ภาคการเกษตร)
19	สัดส่วนต้นทุนโลจิสติกส์ของประเทศไทยต่อผลิตภัณฑ์มวลรวมในประเทศ	สาขาเศรษฐกิจ		สำนักงานสภาพัฒนาการเศรษฐกิจและสังคมแห่งชาติ	สัดส่วนต้นทุนโลจิสติกส์ของประเทศไทยต่อผลิตภัณฑ์มวลรวมในประเทศ (เฉลี่ยร้อยละ)	แผนแม่บทภายใต้ยุทธศาสตร์ชาติ (พ.ศ. 2566 - 2580) (ฉบับแก้ไขเพิ่มเติม)	
					สัดส่วนต้นทุนโลจิสติกส์ของประเทศไทยต่อผลิตภัณฑ์มวลรวมในประเทศ น้อยกว่าร้อยละ 11	แผนพัฒนาเศรษฐกิจและสังคมแห่งชาติ ฉบับที่ 13	

ที่	รายการสถิติทางการ	การจัดจำแนก	ระดับการนำเสนอ	หน่วยงาน	ตัวชี้วัด	แผน	หมายเหตุ
20	สัดส่วนวิสาหกิจชุมชนที่มีศักยภาพในระดับดี			กรมส่งเสริมการเกษตร	สัดส่วนของจำนวนสถาบันเกษตรกรที่ขึ้นทะเบียนกับกระทรวงเกษตรและสหกรณ์ที่มีความเข้มแข็งในระดับมาตรฐาน ได้แก่ (1) สหกรณ์ที่มีความเข้มแข็งระดับ 1 และ 2 (2) วิสาหกิจชุมชนที่มีศักยภาพในระดับดีและ (3) กลุ่มเกษตรกรที่มีความเข้มแข็งระดับ 1 และ 2 ต่อจำนวนสถาบันเกษตรกรที่ขึ้นทะเบียนกับกระทรวงเกษตรและสหกรณ์ทั้งหมด (เฉลี่ยร้อยละ)	แผนแม่บทภายใต้ยุทธศาสตร์ชาติ (พ.ศ. 2566 - 2580) (ฉบับแก้ไขเพิ่มเติม)	สถิติที่ใช้ร่วมกันระหว่างประเด็นการเกษตรและโลจิสติกส์ (ภาคการเกษตร)
21	สัดส่วนสหกรณ์ที่มีความเข้มแข็งระดับ 1 และ 2			กรมส่งเสริมสหกรณ์	สัดส่วนของจำนวนสถาบันเกษตรกรที่ขึ้นทะเบียนกับกระทรวงเกษตรและสหกรณ์ที่มีความเข้มแข็งในระดับมาตรฐาน ได้แก่ (1) สหกรณ์ที่มีความเข้มแข็งระดับ 1 และ 2	แผนแม่บทภายใต้ยุทธศาสตร์ชาติ (พ.ศ. 2566 - 2580) (ฉบับแก้ไขเพิ่มเติม)	สถิติที่ใช้ร่วมกันระหว่างประเด็นการเกษตรและโลจิสติกส์ (ภาคการเกษตร)

ที่	รายการสถิติทางการ	การจัดจำแนก	ระดับการนำเสนอ	หน่วยงาน	ตัวชี้วัด	แผน	หมายเหตุ
					(2) วิสาหกิจชุมชนที่มีศักยภาพในระดับดีและ (3) กลุ่มเกษตรกรที่มีความเข้มแข็งระดับ 1 และ 2 ต่อจำนวนสถาบันเกษตรกรที่ขึ้นทะเบียนกับกระทรวงเกษตรและสหกรณ์ทั้งหมด (เฉลี่ยร้อยละ)		

### 3.3 แผนการดำเนินการต่อไป

เพื่อให้ประเทศมีข้อมูลสถิติทางการ ที่มีความพร้อมใช้ และเข้าถึงได้ง่าย สำหรับใช้ประโยชน์ในการวางแผนกำหนดนโยบาย แผนการปฏิบัติงาน และติดตามประเมินผลแผนยุทธศาสตร์ของประเทศ ในประเด็นสำคัญ ซึ่งจากการดำเนินการในปีงบประมาณ พ.ศ. 2566 พบว่า บัญชีสถิติทางการที่ตอบประเด็นยุทธศาสตร์สำคัญทางด้านเศรษฐกิจ ได้แก่ ประเด็นแรงงาน (ด้านเศรษฐกิจ) ประเด็นการเกษตร และประเด็นโลจิสติกส์ (ภาคการเกษตร) เป็นสถิติทางการที่มีค่านิยมและวิธีการผลิต มีข้อมูลพร้อมเผยแพร่และมีหน่วยงานรับผิดชอบ (Tier 1) 75 รายการ มีหน่วยงานรับผิดชอบ 22 หน่วยงาน โดยทางสำนักงานสถิติแห่งชาติในฐานะฝ่ายเลขานุการคณะกรรมการสถิติประเทศไทย จะนำแผนกำหนดความรับผิดชอบสถิติด้านสังคม แผนกำหนดความรับผิดชอบสถิติด้านเศรษฐกิจ และแผนกำหนดความรับผิดชอบสถิติด้านทรัพยากรธรรมชาติและสิ่งแวดล้อมเสนอต่อคณะกรรมการสถิติประเทศไทยเพื่อขอความเห็นชอบและรายงานผลการดำเนินงานต่อคณะรัฐมนตรีต่อไป

โดยตามกรอบแนวคิดการพัฒนาสถิติทางการ “Demand-Driven” ซึ่งสอดคล้องกับประกาศคณะกรรมการพัฒนารัฐบาลดิจิทัล เรื่อง ธรรมชาติของข้อมูลภาครัฐ ที่ให้หน่วยงานของรัฐจัดทำธรรมชาติของข้อมูลภาครัฐระดับหน่วยงาน ซึ่งต้องมีส่วนประกอบหนึ่งคือ การจัดทำคำอธิบายชุดข้อมูลดิจิทัลของภาครัฐและบัญชีข้อมูลให้มีความถูกต้องครบถ้วนและเป็นปัจจุบัน นั่นคือส่วน Data Source หรือ Supply ซึ่งจะทำให้ภาครัฐเห็นว่าหน่วยงานใดเป็นเจ้าของชุดข้อมูลใดตามแผนกำหนดความรับผิดชอบ ทั้งนี้ เพื่อให้เกิดการแบ่งปัน แลกเปลี่ยนข้อมูลสถิติทางการกับหน่วยงานอื่น ๆ จำเป็นต้องให้หน่วยงานเจ้าของข้อมูลนำข้อมูลสถิติทางการเข้าสู่ระบบบัญชีข้อมูลหน่วยงาน (Agency Data Catalog) และลงทะเบียนบนระบบบัญชีข้อมูลภาครัฐ (Government Data Catalog: GD Catalog) ซึ่งทางสำนักงานสถิติแห่งชาติทำหน้าที่เป็นนายทะเบียนระบบบัญชีข้อมูลภาครัฐ ตามประกาศคณะกรรมการพัฒนารัฐบาลดิจิทัล โดยอาศัยอำนาจพระราชบัญญัติการบริหารงานและการให้บริการภาครัฐผ่านระบบดิจิทัล พ.ศ. 2562 ซึ่งทางสำนักงานสถิติแห่งชาติจะติดตามและรายงานผลความก้าวหน้าให้คณะอนุกรรมการสถิติทราบต่อไป

นอกจากสถิติทางการที่มีค่านิยมและวิธีการผลิต มีข้อมูลพร้อมเผยแพร่และมีหน่วยงานรับผิดชอบ (Tier 1) ตามแผนกำหนดความรับผิดชอบสถิติด้านเศรษฐกิจฉบับนี้ระบุไว้ในส่วนที่ 3 ยังคงมีรายการสถิติทางการที่ถูกระบุว่ามีความจำเป็นต้องใช้ตอบประเด็นยุทธศาสตร์สำคัญด้านเศรษฐกิจ 3 ประเด็นดังกล่าว แต่เป็นสถิติทางการที่ยังไม่มีข้อมูลพร้อมเผยแพร่ หรือหน่วยงานที่รับผิดชอบ (Tier 2 และ Tier 3) สำนักงานสถิติแห่งชาติจะนำไปรวบรวมและจัดทำเป็นแนวทางการดำเนินการ โดยจะมีการประชุมกับคณะอนุกรรมการสถิติด้านเศรษฐกิจ และประชุม Focus group ร่วมกับหน่วยงานที่เกี่ยวข้อง เพื่อให้มีการผลิตสถิติทางการที่ครบถ้วน ต่อไป

9  
9

ภาคผนวก



9/27

ภาคผนวก ก  
อริธานศัพท์

ร่าง



9  
9

## อภิธานศัพท์

### 1. บัญชีสถิติทางการ<sup>10</sup>

เอกสารแสดงบรรดารายการสถิติทางการเพื่อจัดทำแผนกำหนดความรับผิดชอบในการดำเนินงานทางสถิติตามแผนแม่บท

### 2. บัญชีข้อมูลภาครัฐ (Government Data Catalog: GD Catalog)<sup>11</sup>

เอกสารแสดงบรรดารายการของชุดข้อมูลสำคัญที่รวบรวมจากบัญชีข้อมูลของหน่วยงานภาครัฐ

### 3. ระบบบัญชีข้อมูลภาครัฐ (GD Catalog System)<sup>11</sup>

ระบบงานที่ทำหน้าที่บริหารจัดการบัญชีข้อมูลภาครัฐมารวบรวมและจัดหมวดหมู่ รวมถึงระบบนามานุกรม (Directory Services) ที่ให้บริการสืบค้นบัญชีรายการข้อมูลภาครัฐ

### 4. ระบบลงทะเบียนบัญชีข้อมูลภาครัฐ (GD Catalog Registration System)<sup>12</sup>

ระบบสารสนเทศที่ทำหน้าที่ในการรวบรวมรายการข้อมูลสำคัญ เมทาเดตา และทรัพยากร (Resource) หรือข้อมูล ผ่าน API จากบัญชีข้อมูลหน่วยงานมาจัดเก็บไว้ที่ระบบบัญชีข้อมูลภาครัฐ และทำหน้าที่ติดตามการมีอยู่ การเปลี่ยนแปลงและปรับปรุง (Update) รายการข้อมูลและเมทาเดตา รวมถึงการอ้างอิงทรัพยากร (Resources) กับบัญชีข้อมูลที่หน่วยงานต้นทาง ให้ถูกต้องและทันสมัย

### 5. สถิติ (Statistics)<sup>13</sup>

ข้อความหรือตัวเลขที่แสดงผลที่ประมวลจากข้อมูลที่เก็บรวบรวมได้

### 6. สถิติทางการ (Official Statistics)<sup>14</sup>

ข้อความหรือตัวเลข ที่เป็นตัวแทนแสดงถึงคุณลักษณะของสิ่งต่าง ๆ ในประเทศที่ประมวลตามความเป็นจริงจากข้อมูลที่เก็บรวบรวมได้ตามหลักวิชาการทางสถิติ และเป็นสถิติที่มีความสำคัญต่อการใช้ในการกำหนดนโยบายเพื่อการพัฒนาประเทศ

### 7. หน่วยงาน<sup>13</sup>

ส่วนราชการ รัฐวิสาหกิจ องค์การมหาชน องค์การปกครองส่วนท้องถิ่น และหน่วยงานอื่นของรัฐ

<sup>10</sup> รายงานการประชุมคณะอนุกรรมการสถิติด้านสังคม ครั้งที่ 1/2565; 27 พฤษภาคม 2565, ณ ห้องประชุม 402 ชั้น 4 สำนักงานสถิติแห่งชาติ กรุงเทพมหานคร, 2565: 6.

<sup>11</sup> สำนักงานพัฒนารัฐบาลดิจิทัล (องค์การมหาชน), มาตรฐานของสำนักงานพัฒนารัฐบาลดิจิทัล (องค์การมหาชน) ว่าด้วยแนวทางการจัดทำบัญชีข้อมูลภาครัฐ[ออนไลน์], 2564, หน้า 3, แหล่งที่มา: [https://www.dga.or.th/wp-content/uploads/2021/11/1.-Final\\_GD-Catalog-Guideline-v.1.0\\_16032564.pdf](https://www.dga.or.th/wp-content/uploads/2021/11/1.-Final_GD-Catalog-Guideline-v.1.0_16032564.pdf)

<sup>12</sup> สำนักงานสถิติแห่งชาติ, มาตรฐานรัฐบาลดิจิทัลว่าด้วยแนวทางการลงทะเบียนบัญชีข้อมูลภาครัฐ[ออนไลน์], 2565, หน้า 7, แหล่งที่มา: <https://gdhelppage.nso.go.th/data/05/files/Final-GD-Catalog-Register-v1.0.pdf>

<sup>13</sup> พระราชบัญญัติสถิติ พ.ศ. 2550, ราชกิจจานุเบกษา 124, 53 ก (12 กันยายน 2550): หน้า 22-23, แหล่งที่มา: [http://www.nso.go.th/sites/2014/DocLib6/%E0%B8%9E%E0%B8%A3%E0%B8%B0%E0%B8%A3%E0%B8%B2%E0%B8%8A%E0%B8%9A%E0%B8%B1%E0%B8%8D%E0%B8%8D%E0%B8%B1%E0%B8%95%E0%B8%B4%E0%B8%AA%E0%B8%96%E0%B8%B4%E0%B8%95%E0%B8%B4/law\\_2550.pdf](http://www.nso.go.th/sites/2014/DocLib6/%E0%B8%9E%E0%B8%A3%E0%B8%B0%E0%B8%A3%E0%B8%B2%E0%B8%8A%E0%B8%9A%E0%B8%B1%E0%B8%8D%E0%B8%8D%E0%B8%B1%E0%B8%95%E0%B8%B4%E0%B8%AA%E0%B8%96%E0%B8%B4%E0%B8%95%E0%B8%B4/law_2550.pdf)

<sup>14</sup> สำนักงานสถิติแห่งชาติ, แผนแม่บทระบบสถิติประเทศไทย พ.ศ. 2554 – 2558[ออนไลน์], 2555, หน้า 6, แหล่งที่มา: <https://newweb.nso.go.th/nsoweb/statisticalSystemMasterPlan/m>

9/27

ภาคผนวก ข  
คำสั่งแต่งตั้งคณะกรรมการสถิติ

9/27



คำสั่งคณะกรรมการสถิติประเทศไทย  
ที่ ๒ /๒๕๖๖  
เรื่อง แต่งตั้งคณะกรรมการสถิติ

ตามคำสั่งคณะกรรมการจัดระบบสถิติประเทศไทย ๓ ด้าน ที่ ๑/๒๕๖๕ ลงวันที่ ๒๘ มกราคม พ.ศ. ๒๕๖๕ เรื่อง แต่งตั้งคณะกรรมการสถิติ นั้น

เนื่องจากมีการเปลี่ยนชื่อจากคณะกรรมการจัดระบบสถิติประเทศไทย ๓ ด้าน (ด้านสังคม ด้านเศรษฐกิจ และด้านทรัพยากรธรรมชาติและสิ่งแวดล้อม) เป็น คณะกรรมการสถิติประเทศไทย ดังนั้น อาศัยอำนาจคณะกรรมการสถิติประเทศไทย ตามมติคณะรัฐมนตรีเมื่อวันที่ ๒ สิงหาคม ๒๕๖๕ ประกอบกับมติ คณะกรรมการสถิติประเทศไทย ครั้งที่ ๑/๒๕๖๕ เมื่อวันที่ ๒๖ กันยายน ๒๕๖๕ จึงขอยกเลิกคำสั่ง คณะกรรมการจัดระบบสถิติประเทศไทย ๓ ด้าน ที่ ๑/๒๕๖๕ ลงวันที่ ๒๘ มกราคม ๒๕๖๕ และแต่งตั้ง คณะกรรมการสถิติ จำนวน ๓ คณะ โดยมีองค์ประกอบ หน้าที่และอำนาจ ดังนี้

๑. คณะกรรมการสถิติด้านสังคม

องค์ประกอบ

๑.๑	นายสมชัย จิตสุชน	ประธานอนุกรรมการ
๑.๒	รองเลขาธิการสภาพัฒนาการเศรษฐกิจ และสังคมแห่งชาติ	รองประธานอนุกรรมการ
๑.๓	ผู้อำนวยการสำนักงานสถิติแห่งชาติ	รองประธานอนุกรรมการ
๑.๔	ผู้แทนกระทรวงกลาโหม	อนุกรรมการ
๑.๕	ผู้แทนกระทรวงการต่างประเทศ	อนุกรรมการ
๑.๖	ผู้แทนกระทรวงการพัฒนาสังคม และความมั่นคงของมนุษย์	อนุกรรมการ
๑.๗	ผู้แทนกระทรวงมหาดไทย	อนุกรรมการ
๑.๘	ผู้แทนกระทรวงยุติธรรม	อนุกรรมการ
๑.๙	ผู้แทนกระทรวงแรงงาน	อนุกรรมการ
๑.๑๐	ผู้แทนกระทรวงวัฒนธรรม	อนุกรรมการ
๑.๑๑	ผู้แทนกระทรวงการอุดมศึกษา วิทยาศาสตร์ วิจัยและนวัตกรรม	อนุกรรมการ
๑.๑๒	ผู้แทนกระทรวงศึกษาธิการ	อนุกรรมการ
๑.๑๓	ผู้แทนกระทรวงสาธารณสุข	อนุกรรมการ

/๑.๑๔ ผู้แทน ...

๑.๑๔	ผู้แทนสำนักงานปลัดสำนักนายกรัฐมนตรี	อนุกรรมการ
๑.๑๕	ผู้แทนสำนักงานสภาความมั่นคงแห่งชาติ	อนุกรรมการ
๑.๑๖	ผู้แทนสำนักงานคณะกรรมการข้าราชการพลเรือน	อนุกรรมการ
๑.๑๗	ผู้แทนสำนักงานขับเคลื่อนการปฏิรูปประเทศ ยุทธศาสตร์ชาติ และการสร้างความสามัคคีปรองดอง	อนุกรรมการ
๑.๑๘	ผู้แทนสำนักงานเศรษฐกิจการเกษตร	อนุกรรมการ
๑.๑๙	ผู้แทนสำนักงานพัฒนานโยบายสุขภาพ ระหว่างประเทศ	อนุกรรมการ
๑.๒๐	ผู้แทนกรุงเทพมหานคร	อนุกรรมการ
๑.๒๑	ผู้แทนสำนักงานป้องกันและปราบปรามการฟอกเงิน	อนุกรรมการ
๑.๒๒	ผู้แทนสำนักงานศาลยุติธรรม	อนุกรรมการ
๑.๒๓	ผู้แทนสำนักงานคณะกรรมการป้องกัน และปราบปรามการทุจริตแห่งชาติ	อนุกรรมการ
๑.๒๔	ผู้แทนสำนักงานคณะกรรมการ สิทธิมนุษยชนแห่งชาติ	อนุกรรมการ
๑.๒๕	ผู้แทนสำนักงานกองทุนสนับสนุน การสร้างเสริมสุขภาพ	อนุกรรมการ
๑.๒๖	ผู้แทนวิทยาลัยประชากรศาสตร์ จุฬาลงกรณ์มหาวิทยาลัย	อนุกรรมการ
๑.๒๗	ผู้แทนสถาบันวิจัยบทบาทหญิงชายและการพัฒนา	อนุกรรมการ
๑.๒๘	นายเจด็จ ธรรมธัชอารี	อนุกรรมการ
๑.๒๙	นายไกรยศ ภัทรวาท	อนุกรรมการ
๑.๓๐	รองผู้อำนวยการสำนักงานสถิติแห่งชาติ	อนุกรรมการ และเลขานุการ
๑.๓๑	ผู้แทนสำนักงานสถิติแห่งชาติ	อนุกรรมการ และผู้ช่วยเลขานุการ
๑.๓๒	ผู้แทนสำนักงานสถิติแห่งชาติ	อนุกรรมการ และผู้ช่วยเลขานุการ

## ๒. คณะอนุกรรมการสถิติด้านเศรษฐกิจ

### องค์ประกอบ

๒.๑	นายสนธิ์ วรรณูวัฒนา	ประธานอนุกรรมการ
๒.๒	รองเลขาธิการสภาพัฒนาการเศรษฐกิจ และสังคมแห่งชาติ	รองประธานอนุกรรมการ
๒.๓	ผู้อำนวยการสำนักงานสถิติแห่งชาติ	รองประธานอนุกรรมการ
๒.๔	ผู้แทนกระทรวงการต่างประเทศ	อนุกรรมการ
๒.๕	ผู้แทนกระทรวงการท่องเที่ยวและกีฬา	อนุกรรมการ
๒.๖	ผู้แทนกระทรวงคมนาคม	อนุกรรมการ

/๒.๗ ผู้แทน ...

๒.๗	ผู้แทนกระทรวงดิจิทัลเพื่อเศรษฐกิจและสังคม	อนุกรรมการ
๒.๘	ผู้แทนกระทรวงมหาดไทย	อนุกรรมการ
๒.๙	ผู้แทนกระทรวงแรงงาน	อนุกรรมการ
๒.๑๐	ผู้แทนกระทรวงการอุดมศึกษา วิทยาศาสตร์ วิจัยและนวัตกรรม	อนุกรรมการ
๒.๑๑	ผู้แทนสำนักงานคณะกรรมการส่งเสริมการลงทุน	อนุกรรมการ
๒.๑๒	ผู้แทนสำนักงานเศรษฐกิจการคลัง	อนุกรรมการ
๒.๑๓	ผู้แทนสำนักงานเศรษฐกิจการเกษตร	อนุกรรมการ
๒.๑๔	ผู้แทนสำนักงานนโยบายและแผนพลังงาน	อนุกรรมการ
๒.๑๕	ผู้แทนสำนักงานนโยบายและยุทธศาสตร์การค้า	อนุกรรมการ
๒.๑๖	ผู้แทนสำนักงานเศรษฐกิจอุตสาหกรรม	อนุกรรมการ
๒.๑๗	ผู้แทนสำนักงานส่งเสริมวิสาหกิจขนาดกลาง และขนาดย่อม	อนุกรรมการ
๒.๑๘	ผู้แทนการท่องเที่ยวแห่งประเทศไทย	อนุกรรมการ
๒.๑๙	ผู้แทนสำนักงานคณะกรรมการกิจการกระจายเสียง กิจการโทรทัศน์ และกิจการโทรคมนาคมแห่งชาติ	อนุกรรมการ
๒.๒๐	ผู้แทนสำนักงานคณะกรรมการนโยบาย เขตพัฒนาพิเศษภาคตะวันออก	อนุกรรมการ
๒.๒๑	ผู้แทนคณะกรรมการร่วมภาคเอกชน ๓ สถาบัน	อนุกรรมการ
๒.๒๒	ผู้แทนสภาดิจิทัลเพื่อเศรษฐกิจและสังคม แห่งประเทศไทย	อนุกรรมการ
๒.๒๓	ผู้แทนธนาคารแห่งประเทศไทย	อนุกรรมการ
๒.๒๔	นายณัฐพงษ์ พัฒนพงษ์	อนุกรรมการ
๒.๒๕	นางสาวกิริฎา เกาพิจิตร	อนุกรรมการ
๒.๒๖	นายสุภชัย ศรีสุชาติ	อนุกรรมการ
๒.๒๗	รองผู้อำนวยการสำนักงานสถิติแห่งชาติ	อนุกรรมการ และเลขานุการ
๒.๒๘	ผู้แทนสำนักงานสถิติแห่งชาติ	อนุกรรมการ และผู้ช่วยเลขานุการ
๒.๒๙	ผู้แทนสำนักงานสถิติแห่งชาติ	อนุกรรมการ และผู้ช่วยเลขานุการ

### ๓. คณะอนุกรรมการสถิติด้านทรัพยากรธรรมชาติและสิ่งแวดล้อม

#### องค์ประกอบ

๓.๑	นายวิจารณ์ สิมายา	ประธานอนุกรรมการ
๓.๒	รองปลัดกระทรวงทรัพยากรธรรมชาติและ สิ่งแวดล้อม	รองประธานอนุกรรมการ

/๓.๓ ผู้อำนวยการ ...



๓.๓	ผู้อำนวยการสำนักงานสถิติแห่งชาติ	รองประธานอนุกรรมการ
๓.๔	ผู้แทนสำนักงานปลัดสำนักนายกรัฐมนตรี	อนุกรรมการ
๓.๕	ผู้แทนสำนักงานสภาพัฒนาการเศรษฐกิจ และสังคมแห่งชาติ	อนุกรรมการ
๓.๖	ผู้แทนสำนักงานปลัดกระทรวงทรัพยากร ธรรมชาติและสิ่งแวดล้อม	อนุกรรมการ
๓.๗	ผู้แทนกระทรวงเกษตรและสหกรณ์	อนุกรรมการ
๓.๘	ผู้แทนกระทรวงพลังงาน	อนุกรรมการ
๓.๙	ผู้แทนกระทรวงอุตสาหกรรม	อนุกรรมการ
๓.๑๐	ผู้แทนสำนักงานทรัพยากรน้ำแห่งชาติ	อนุกรรมการ
๓.๑๑	ผู้แทนกรมป่าไม้	อนุกรรมการ
๓.๑๒	ผู้แทนกรมชลประทาน	อนุกรรมการ
๓.๑๓	ผู้แทนสำนักงานนโยบายและแผนทรัพยากร ธรรมชาติและสิ่งแวดล้อม	อนุกรรมการ
๓.๑๔	ผู้แทนกรมควบคุมมลพิษ	อนุกรรมการ
๓.๑๕	ผู้แทนกรมส่งเสริมคุณภาพสิ่งแวดล้อม	อนุกรรมการ
๓.๑๖	ผู้แทนกรมอุทยานแห่งชาติ สัตว์ป่า และพันธุ์พืช	อนุกรรมการ
๓.๑๗	ผู้แทนกรมทรัพยากรธรณี	อนุกรรมการ
๓.๑๘	ผู้แทนกรมทรัพยากรทางทะเลและชายฝั่ง	อนุกรรมการ
๓.๑๙	ผู้แทนกรมทรัพยากรน้ำ	อนุกรรมการ
๓.๒๐	ผู้แทนกรมทรัพยากรน้ำบาดาล	อนุกรรมการ
๓.๒๑	ผู้แทนกรมอุตุนิยมวิทยา	อนุกรรมการ
๓.๒๒	ผู้แทนกรมป้องกันและบรรเทาสาธารณภัย	อนุกรรมการ
๓.๒๓	ผู้แทนกรมส่งเสริมการปกครองท้องถิ่น	อนุกรรมการ
๓.๒๔	ผู้แทนกรมโยธาธิการและผังเมือง	อนุกรรมการ
๓.๒๕	ผู้แทนกรุงเทพมหานคร	อนุกรรมการ
๓.๒๖	ผู้แทนองค์การจัดการน้ำเสีย	อนุกรรมการ
๓.๒๗	ผู้แทนสำนักงานการวิจัยแห่งชาติ	อนุกรรมการ
๓.๒๘	ผู้แทนสถาบันเทคโนโลยีและสารสนเทศ เพื่อการพัฒนาที่ยั่งยืน	อนุกรรมการ
๓.๒๙	ผู้แทนสถาบันสารสนเทศทรัพยากรน้ำ (องค์การมหาชน)	อนุกรรมการ
๓.๓๐	ผู้แทนองค์การบริหารจัดการก๊าซเรือนกระจก (องค์การมหาชน)	อนุกรรมการ
๓.๓๑	ผู้แทนมูลนิธิพลังงานเพื่อสิ่งแวดล้อม	อนุกรรมการ

/๓.๓๒ นายธารังรัตน์ ...

๔. หน้าที่และอำนาจ

- ๔.๑ พิจารณาคัดเลือกสถิติทางการและจัดทำแผนกำหนดความรับผิดชอบในการดำเนินงานทางสถิติ เสนอต่อคณะกรรมการจัดระบบสถิติประเทศไทย ๓ ด้าน เพื่อนำเสนอคณะรัฐมนตรี
  - ๔.๒ ส่งเสริม สนับสนุน รวมทั้งแก้ไขปัญหาและอุปสรรคการดำเนินงานของหน่วยงานตามแผนกำหนดความรับผิดชอบในการดำเนินงานทางสถิติ
  - ๔.๓ ติดตามผลการพัฒนาสถิติทางการให้มีคุณภาพและสอดคล้องตามมาตรฐานสถิติ
  - ๔.๔ ประสานการบูรณาการ แลกเปลี่ยน และเผยแพร่สถิติทางการ รวมทั้งการนำไปใช้ประโยชน์
  - ๔.๕ รายงานผลการดำเนินงานต่อคณะกรรมการจัดระบบสถิติประเทศไทย ๓ ด้าน
  - ๔.๖ แต่งตั้งคณะทำงานและผู้แทนจากหน่วยงานที่เกี่ยวข้องตามความเหมาะสม
- ทั้งนี้ ตั้งแต่บัดนี้เป็นต้นไป

สั่ง ณ วันที่ ๒๗ มกราคม พ.ศ. ๒๕๖๕



(นายชัยวุฒิ ธนาคมานุสรณ์)

รัฐมนตรีว่าการกระทรวงดิจิทัลเพื่อเศรษฐกิจและสังคม  
ประธานกรรมการจัดระบบสถิติประเทศไทย ๓ ด้าน

- ราง -

